

ECOLE DES HAUTES ETUDES COMMERCIALES

EHEC Alger

**Mémoire de fin de cycle en vue de l'obtention du diplôme de
Master en Sciences Commerciales**

Option : Distribution et Supply Chain Management

THEME :

**Rôle du transport routier des
marchandises dans l'optimisation des
réseaux de distribution**

Etude de cas

LA FLECHE BLEUE ALGRIENNE

Elaboré par :

Melle. OURIHANE Dina

Encadré par :

Dr. RAHAL Farah

Maître de conférences A à l'EHEC Alger

9^{ème} Promotion

Juin 2022

ECOLE DES HAUTES ETUDES COMMERCIALES

EHEC Alger

**Mémoire de fin de cycle en vue de l'obtention du diplôme de
master en Sciences Commerciales**

Option : Distribution et Supply Chain Management

THEME :

**Rôle du transport routier des
marchandises dans l'optimisation des
réseaux de distribution**

Etude de cas

LA FLECHE BLEUE ALGRIENNE

Elaboré par :

Melle. OURIHANE Dina

Encadré par :

Dr. RAHAL Farah

Maître de conférences A à l'EHEC Alger

9^{ème} Promotion

Juin 2022

Résumé

Ce mémoire a pour finalité de présenter et analyser le rôle du transport routier des marchandises dans l'optimisation des réseaux de distribution.

Notre objectif principal à travers cette étude est de déterminer les solutions adaptées par LA FLECHE BLEUE ALGERIENNE en dehors de l'acheminement des marchandises pour optimiser son réseau de distribution.

Afin de collecter les données nécessaires, nous avons effectué un stage pratique au sein LA FLECHE BLEUE ALGERINNE qui nous permis d'avoir une vision claire sur les opérations effectuées par l'entreprise dans le transport, logistique et stockage.

Pour atteindre l'objectif de notre recherche nous allons utiliser une méthode qualitative où nous allons effectuer des entretient avec trois personne (responsable logistique, programmeur, responsable facturation au sien LA FLECHE BLEUE ALGERIENNE.

Les résultats de cette étude démontrent que le transport routier des marchandises est un processus d'optimisation des réseaux de distribution.

Mots clés : Transport routier, réseau de distribution, logistique, les solutions, stockage.

ملخص

هذه المذكرة تهدف الى التعريف والتحليل عن أهمية النقل البري للبضائع في تحسين شبكة التوزيع.

هدفنا الرئيسي من خلال هذه الدراسة هو إيجاد الحلول التي تعتمد عليها مؤسسة السهم الأزرق الجزائري عند تسليم البضائع من اجل تحسين شبكة التوزيع الخاصة بها، من اجل جمع المعلومات اللازمة حيث قمنا بإجراء تدريب عملي داخل مؤسسة السهم الأزرق الجزائري مما سمح لنا برؤية واضحة بشأن النشاطات التي تقوم بها الشركة في مجال النقل والخدمات اللوجستية وتخزين.

لتحقيق هدفنا قمنا بالاستخدام الطريقة النوعية حيث قمنا بالإجراء مقبلات مع ثلاث اشخاص (رئيس الخدمات اللوجستية، مبرمج، مدير قسم الفواتير).

تظهر نتائج هذه الدراسة ان النقل البري للبضائع يساهم في تحسين شبكة التوزيع.

الكلمات المفتاحية: النقل البري للبضائع، الحلول، الخدمات اللوجستية. شبكة التوزيع، التخزين

Abstract

this study aims to present and analysis the role of merchandise road transport in the optimization of distribution.

Our principal objective with this work is to determine the solution that LA FLECHE BLEUE ALGERIAN will adapt to optimize your distribution.

We did practice stage in LA FLECHE BLEUE ALGERIAN, which allowed us to have a global view of the operations that this enterprise transport, logistics, storage.

To achieve the objective of research we will use a qualitative method where we will conduct interviews with three people (logistics manager, programmer, billing manager at the FLECHE BLEUE ALGERIAN).

After data analyzing, we can conclude that the merchandise road transport optimization of distribution.

Keywords: merchandise road transport, supply chain, storage, distribution.

Dédicaces

Je dédie ce modeste travail à toutes les personnes que j'aime et qui m'ont aidé de près ou de loin.

À mes chers parents qui m'ont soutenus tout au long de mon cursus scolaire et universitaire.

A mes sœurs et frères

A tous mes chers amis, Hesna et Sara.

Aussi à tous ceux que j'aime

DINA.

Remerciements

*Je tiens tout d'abord à remercier mon encadrante Mme **Dr. Farah RAHAL** pour m'avoir encadré et conseillé tout au long de mon mémoire et pour sa disponibilité et ses orientations.*

*Je remercie mon mentor **M. Mohamed Kamel ALIOUA**, responsable logistique chez **LA FLECHE BLEUE ALGERIENNE** pour son soutien, sa confiance et ses conseils tout au long de l'élaboration de ce travail.*

*Je tiens à remercier **M. Mourad ZENDJEBIL** qui m'a été d'une grande aide dans la réalisation de ce travail.*

*Je présente toute ma gratitude à l'ensemble de l'équipe **LA FLECHE BLEUE ALGERIENNE**, pour leur professionnalisme, et pour toutes les informations fournies, utiles à la réalisation de l'étude. Et tout le temps qu'ils m'ont accordé.*

Mes plus grands remerciements, vont à ma mère, ma famille, mes amis et tout mon entourage pour leurs encouragements continus.

Je remercie tous ceux qui ont contribué de près ou de loin à la réalisation de ce travail de recherche.

Et enfin, je remercie d'avance les membres du jury, qui me font l'honneur d'évaluer mon travail.

Liste des figures

N°	Intitulé	Page
Chapitre : 01		
1.1	La mission de la logistique	07
1.2	Les flux de la logistique	11
1.3	La chaine logistique	12
1.4	Les acteurs de la Supply Chain	13
1.5	Les coûts par véhicule	19
1.6	Le positionnement de la manutention au sien la Supply Chain	29
Chapitre : 02		
2.1	Présentation synthétique de la distribution	36
2.2	Les circuits de la distribution	47
2.3	Structure des circuits de distribution	51
Chapitre : 03		
3.1	Organigramme général de l'entreprise FBA	62
3.2	Détermination du coût journalier d'un camion su un trajet de 400 Km.	68
3.3	La localisation des parcs et des entrepôts	70
3.4	Type de stockage des boissons gazeuses	71
3.5	Centralisation du service logistique	72
3.6	Le réseau de la distribution de FBA	75
3.7	Le circuit de distribution boisson gazeuses	75
3.8	Le circuit de distribution des autres produits	76
3.9	Réalisation le nombre de la commande au mois de janvier 2022.	85

Liste des tableaux

N°	Intitulé	Page
Chapitre : 01		
1.1	Les Evolutions de la fonction logistique	06
1.2	La typologie de la fonction logistique	08
1.3	Les coûts de la logistique	11
1.4	Les différents modes d'acheminement du transport routier	20
Chapitre : 02		
2.1	L'objectif de chaque type de distribution	35
2.2	Processus de la logistique de distribution	41
2.3	Les différentes activités de la logistique	44
2.4	La différence entre le réseau de distribution, circuit de distribution, canal de distribution.	45
2.5	Les avantages et les inconvénients du circuit de distribution ultra-court/direct.	46
2.6	Les avantages et les inconvénients du circuit de distribution court	47
2.7	Les avantages et les inconvénients du circuit de distribution longs	47
2.8	Critères de choix d'un réseau de distribution	48
2.9	Les types des intermédiaires	54
2.10	Principaux incitants utilisés pour motiver un distributeur.	55
Chapitre : 03		
3.1	Représente la fiche signalétique de FBA	60
3.2	Les ressources matérielles de FBA	63
3.3	Analyse SWOT	65
3.4	Entrepôts au niveau national	69
3.5	Les clients principaux chez FBA et le nombre des rotations mensuelle janvier/février 2022	77
3.6	Représentation de la méthode QQQCP	79
3.7	Représentation de la mission principale chez FBA	81
3.8	Représentation des problèmes en dehors de la livraison	82
3.9	Représentation du nombre des commandes au mois de janvier	84
3.10	Les types des retours chez FBA	86

Liste des abréviations

OTAN : Organisation du traité de l'atlantique nord

LCC: Life cycle Coste

MRP: Materials Resources Planning

ERP: Enterprise Resources Planning

SCM: Supply Chain Management

TMS : Transport Management System

SPA : Société Par Action

FBA : La Flèche Bleue Algérienne

GPS : Global positioning System

SBOA : Société des Boissons de l'Ouest Algérienne

SBC: Skikda Bollhing Company

DHC: SARL Hayat DHC Algérie

WMS: Warehouse Management System

QQOQCP: Qui? Quoi ? Où ? Quand ? Comment ? Pourquoi ?

SWOT: Strengths, Weaknesses, Opportunities, and Threats.

AFNOR : Association Française de Normalisation

Sommaire

Introduction générale	02
------------------------------------	-----------

Chapitre 01 : Généralité sur la logistique et transport routier

Introduction.....	05
Section 01 : Généralité sur la logistique	05
Section 02 : Transport routier... ..	16
Section 03 : La logistique du transport routier	22
Conclusion	31

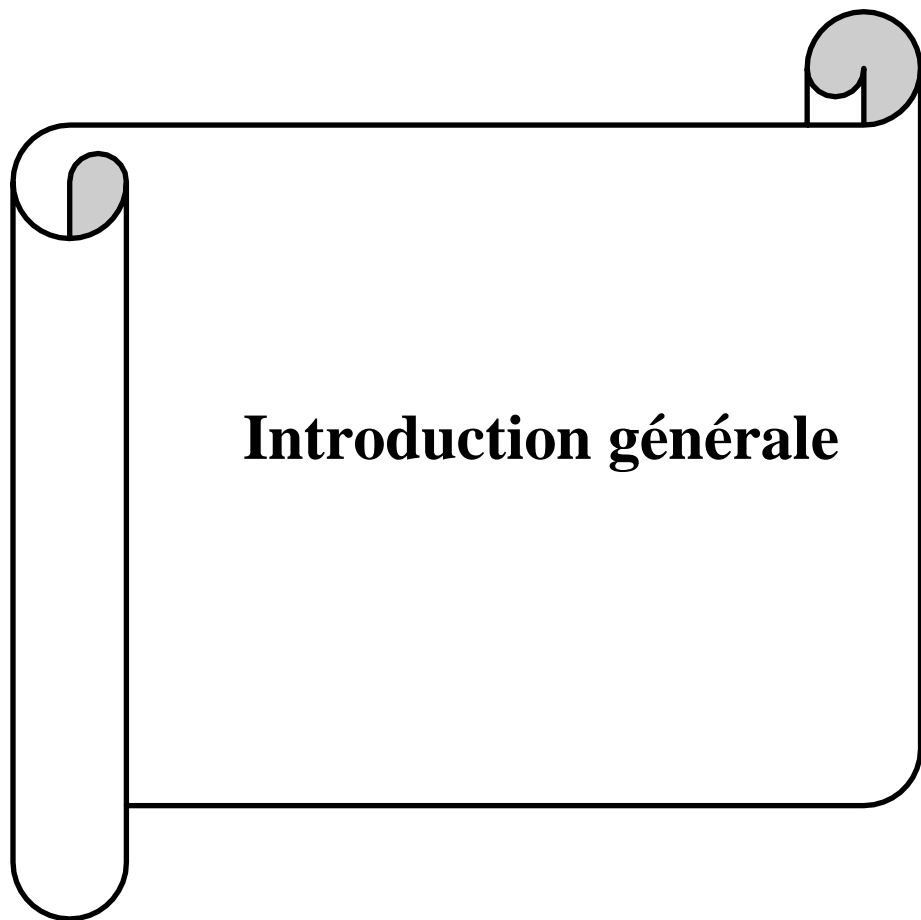
Chapitre 02 : L'importance de transport routier dans l'optimisation des réseaux de distribution

Introduction.....	33
Section 01 : La distribution.....	33.
Section 02 : La logistique de distribution	39
Section 03 : l'optimisation du réseau de distribution.....	45.
Conclusion	57.

Chapitre 03 : Impact du transport routier des boissons gazeuses sur l'optimisation des réseaux de distribution au sien FBA.

Introduction.....	59.
Section 01 : Présentation générale de l'organisme d'accueil de FBA... ..	59
Section 02 : Analyse de l'activité du transport de FBA... ..	65
Section 03 : Présentation du guide d'entretien et analyse des résultats... ..	79
Conclusion	89

Conclusion générale.....	91
---------------------------------	-----------



Introduction générale

Introduction générale

La logistique est une fonction essentielle pour toutes les entreprises afin de rester compétitives. En effet, c'est grâce à la connaissance et la maîtrise de la logistique qui va être déterminée la performance de l'entreprise, elle couvre toujours des fonctions de transport, manutention, distribution et stockage. Le secteur du transport est un secteur transversal, il constitue au développement économique d'un pays, le transport est un élément majeure dans la chaîne logistique.

Le transport routier des marchandises est un vecteur indispensable de la chaîne logistique, il assure la liaison entre les différentes étapes du système logistiques de l'approvisionnement amont à la distribution en aval (fournisseurs-usines, inter usines, usines – entrepôts et entrepôts –client).

La logistique du transport routier consiste à livrer les marchandises au client tout en respectant le principe des 6 B (bons produit, bonne quantité, bonne condition, bon endroit, bon moment. La distribution est l'ensemble des activités qui misent à la disposition un produit ou un service du producteur jusqu'au consommateur final, elle regroupe toutes les activités de transport au sein d'une entreprise.

Dans ce contexte que nous nous sommes intéressés à ce secteur et au domaine logistique où nous avons choisis un des premiers prestataires logistiques en Algérie, l'entreprise LA FLECHE BLEUE ALGERIENNE, une entreprise spécialisée dans le domaine logistique, transport des marchandises et stockage.

Afin de réaliser notre étude sous le thème de « **rôle du transport routier des marchandises dans l'optimisation des réseaux de distribution** ». On va étudier l'impact du transport routier des boissons gazeuses sur l'optimisation des réseaux de distribution au sien FBA.

Plusieurs raisons nous ont poussés au choix du ce thème tel que les problèmes et les menaces en dehors de l'acheminement des marchandises. L'objectif de notre étude est de savoir comment l'entreprise FBA a pu continuer son activité suite aux problèmes du transport routier avec l'optimisation de son réseau de distribution.

La problématique qui se pose pour traiter ce sujet est :

« Quelles sont les mesures entreprises par les firmes lors du transport routier des marchandises pour une meilleure garantie d'optimisation des réseaux de distribution ? »

De cette problématique, nous essaierons de répondre aux sous-questions suivantes :

- ✓ Quelles sont les opérations qu'effectue l'entreprise de transport FBA pour optimiser le réseau de distribution ?
- ✓ Comment parvenir à optimiser les coûts de transport des marchandises FBA ?
- ✓ Quelle est l'importance du respect des délais dans le transport des marchandises chez FBA ?

Pour répondre à cette problématique, nous avons jugé utile de proposer les hypothèses :

1. **Hypothèse 01** : Une bonne gestion de transport routier en entreprise améliore et optimise les réseaux de distribution pour augmenter le CA.
2. **Hypothèse 02** : Un bon emplacement des entrepôts optimise le réseau de distribution.
3. **Hypothèse 03** : Le respect de délais permet d'éviter les encombrements dans les zones de chargement et déchargement.

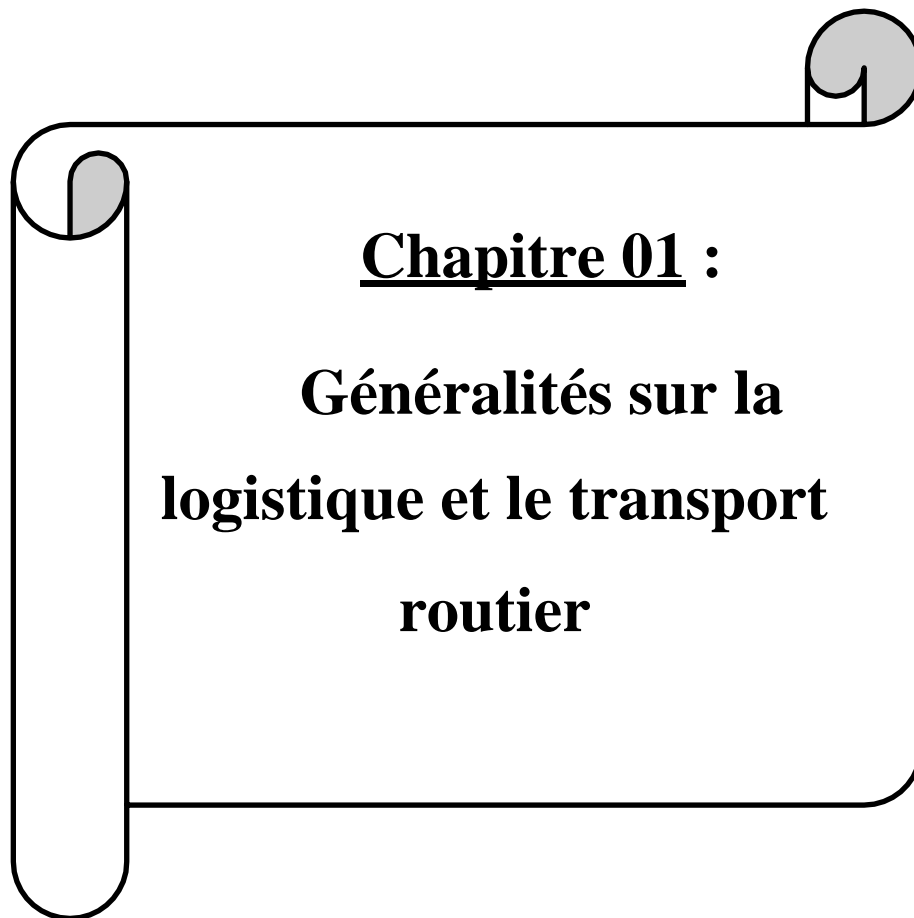
Afin de bien mener notre recherche et vérifier les hypothèses précédentes, nous allons nous appuyer sur deux méthodes de recherche, la première est la recherche documentaire en exploitant les ouvrages, sites internet et documents internes de l'entreprise. Pour nous enrichir autour du sujet et une méthode analytique afin d'analyser les informations et les données récoltées par le biais d'entretien.

Notre travail se subdivise en trois chapitres :

Dans le **premier chapitre** : dans lequel nous allons présenter le cadre générale de la logistique, transport routier de marchandise et la logistique du transport routier.

Le second chapitre : nous aborderons une description de la distribution, de la logistique de la distribution, nous traiterons l'optimisation du réseau de distribution.

Le troisième chapitre : dans lequel on va présenter notre cas pratique, dans la première section abordera la présentation de l'entreprise d'accueil FBA, en suite nous présenterons les activités de FBA, afin d'étudier et analyser le rôle du transport routier des marchandises dans l'optimisation des réseaux de distribution.



Chapitre 01 :

Généralités sur la
logistique et le transport
routier

Introduction du chapitre :

La logistique consiste à gérer et optimiser les flux des marchandises et des informations dans toutes les étapes de l'entreprise depuis l'approvisionnement jusqu'à la distribution.

Le transport routier des marchandises est l'un des activités les plus importantes dans le mode de transport. La logistique de transport routier des marchandises joue un rôle important dans la chaîne logistique.

Dans ce chapitre nous allons d'abord présenter les notions de base de notre recherche, pour cela, nous allons définir trois sections :

- ✓ Section 01 : Généralités sur la logistique
- ✓ Section 02 : Transport routier des marchandises
- ✓ Section 03 : Logistique et transport routier.

Section 01 : Généralités sur la logistique

Au cours de cette section nous allons présenter quelques définitions de la logistique et les différents éléments de base de la logistique.

1-1 Historique et origine de la logistique

Le mot logistique est défini dans le langage courant à partir du début des années quatre-vingt-dix, et depuis la création en 1836 jusqu'au début des années 1900 utilisé dans le domaine militaire.¹

Le dictionnaire de l'Académie française donne au terme « logistique » comme « la science de calculer ». Etymologiquement le terme logistique vient de « grec logistikos » ce qui est relatif à « l'art du raisonnement ».²

Selon platon le mot « logistikos » utiliser pour la calculer pratique de la logistique et l'arithmétique théorique, et d'après l'OTAN la logistique est la « planification et l'exécution de déplacement des forces armées et de leur maintenance ». Le grade de « major général logic fut donné à un officier qui avait la fonction de loger de camper les troupes, de diriger colonnes de placer sur le terrain » Jomini 1837.³

¹ LYONNET (B), et SENKEL (M), « la logistique », édition, DUNOD, 2015, paris, p.10.

² IBID P.09

³ DE WOLF (Daniel) « introduction à la logistique, licence SESA 3, option commerce et gestion, université du littoral coted'opale Dunkerque septembre 2006 ». Page10

En 1948 le comité de l'American Marketing Association définit le terme logistique comme « mouvement et manutention de marchandise du point de production au point de consommation ou d'utilisation ». ⁴

La SOLE-Society of Logistics Engineers en 1966 définit la logistique comme « la gestion adéquate et le soutien effectif des éléments logistiques durant toutes les phases de la vie d'un produit ou d'un système afin d'assurer une approche efficiente des budgets et des dépenses ». ⁵

1-2 Evolution de la logistique

Le tableau suivant représente les évolutions de la fonction logistique.

Tableau n°1.1 : Les évolutions de la fonction logistique

La période	L'évènement
XIXe siècle	Origines militaire de la logistique (campagnes napoléoniennes).
2è guerre mondiale	Emergence de la recherche opérationnelle (logistique savante).
Année 60	Le concept de Life Cycle Coste (LCC= cout de possession global).
Année 70	L'essor de l'information crée les systèmes MRP, les codes à barres.
Année 80	Systèmes Toyota, juste à temps (nouvelle contraintes, notion de processus).
Année 90	La logistique se transversalité et devient globale (ERP, concept supply Chain).
Année 2000	Le SCM tend à devenir un outil de management global.

Source : HOHMANN Christian ; Les évolutions de la fonction logistique ; v 12 Avril 2006 ; (PDF)

Le début de 19^{ème} siècle jusqu'aux années 60 appelle le programme militaire de la logistique.

1-3 Définition de la logistique

Il existe plusieurs définitions de la logistique, nous allons présenter quelques définitions :

Définition 02 : Selon Ballou la logistique est de « fournir des biens et des services aux consommateurs, au bon endroit, au bon moment et dans les conditions souhaitées, tout en assurant la plus grande contribution à l'entreprise » ⁶

⁴ MEDAN (P), GRATACAP (A), « la logistique et supply chaine management », édition, DUNOD, 2008.P09.

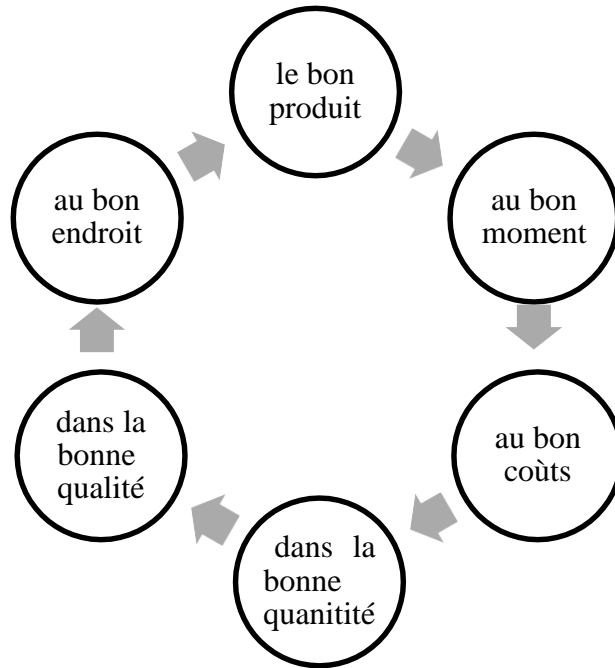
⁵ IBID.P.09.

⁶ IBID.P11

Définition 03 : Selon James Heskett « la logistique englobe les activités qui maîtrisent les flux de produits, la coordination des ressources et des débouchés en réalisant un niveau de service donné à moindre coûts ». ⁷

Définition 01 : Selon la norme AFNOR officielle (norme X 50-600), la logistique est une fonction « dont la finalité est la satisfaction des besoins exprimés ou latents, aux meilleures conditions économiques pour l'entreprise et pour un niveau de service déterminé ». ⁸

Figure n°1.1 : La mission de la logistique



Source : LYONNET (B), SENKEL (MP), CLAMRNS (S), « supply Chain management», édition, DUNOD, Paris, 2019, p02.

D'après la figure ci-dessous, nous constatant que la mission principale de la logistique est le bon produit au bon endroit au bon moment dans la bonne quantité et qualité, au bon coûts.

1-4 La typologie de la logistique

On peut cependant distinguer différents types de logistiques, nous pouvons résumer cette typologie dans le tableau suivante :

⁷ IBID .P11

⁸ DIALLO, (Karifa) « supply Chain management », Ingénieur-Spécialiste en Transport/Logistique , p.02.

Tableau n°1.2 : Typologie de la logistique

Type	Définition
La logistique d'approvisionnement	La logistique d'approvisionnement ou la logistique des achats est la gestion des achats nécessaires au vent et à la fabrication des produits finis et semi-finis, et des matières premières.
La logistique de production	La logistique de production ou la logistique industrielle qui consiste à optimiser et assurer l'achat des matières premières à la fabrication du produit.
La logistique de distribution	La logistique de distribution ou la logistique de transport qui vise à assurer l'acheminement d'un produit ou un bien au client.
La logistique inverse	La logistique inverse ou la logistique des retours qui désigne l'ensemble des mesures de la gestion des remboursements et des retours produits.

Source : YVES (P), MICHEL (F), « logistique production distribution soutien » 5 édition, paris, 2005page 11.

1-5 Les enjeux de la logistique.

La logistique est un ensemble des activités qui a un but de la gestion des flux physiques, informations et financiers dans l'entreprise, ces principaux enjeux sont :

- La croissance de l'entreprise
- La maîtrise des coûts
- Les possibilités d'externalisation de l'entreprise
- La normalisation des produits et des processus de gestion
- La diversification de l'entreprise
- La flexibilité et l'adaptabilité de l'entreprise⁹

1-6 Les différents types des flux de la logistique

Un flux logistique est un ensemble d'activités réalisées de la fabrication jusqu'à la livraison d'un produit au client final, la logistique comporte trois types de flux :

- Les flux physiques
- Les flux informations.

⁹ GUERROUDJ (Rahim) et (MAZOUZI) Salem : Le transport routier de marchandises dans la chaine Logistique Cas de l'entreprise Bejaia Logistique, Mémoire de fin de Cycle Pour l'obtention du diplôme de Master en Sciences Commerciales, Université Abderrahmane Mira De Bejaia .2018, p. 29.

- Les flux financiers.

1-6-1 Les flux physique : on distingue deux catégories de flux logistique physique :

- Flux physique interne
- Flux physique externe

1-6-1-1 les flux physique interne : les flux physiques internes ou bien appelés flux de production sont des mouvements de composante et de matières dans une chaîne de fabrication comme :

- Manutention
- La gestion de stock
- L'usinage
- Transformation

1-6-1-2 les flux physique externe : les flux physiques externes se décomposent en deux catégories :

A) Les flux d'approvisionnement : aussi appelés les flux amont sont des mouvements des matières et consommables du fournisseur jusqu'au magasin du client.

B) Les flux de distribution : aussi appelés les flux aval sont des mouvements qui concerne par les produits finis et semi- fins de l'entrepôt vers le magasin comme :

- Transport
- Stockage
- Manutention
- Emballage ¹⁰

Selon la méthode d'approvisionnement on peut distinguer quatre flux logistique comme suivant :

- 1) Les flux poussés :** sont des flux internes (make to stock) cette méthode consiste à partir à la prévision de la futures demande sur la base de la demande passée et la situation de marché.
- 2) Les flux tirés :** la méthode des flux tirés (make to order) part de la demande réelle pour planifier sa production, par principe il y a zéro stock dans la chaîne.

¹⁰ <https://www.simcore.fr/gestion-de-flux/flux-logistiques> consulté le 05/05/2022 à 21h10

- 3) **Les flux tendus** : la méthode des flux tendus (just-in-time) c'est l'équivalence de la méthode de flux tirés mais avec un stock minimum.
- 4) **Les flux synchrones** : c'est un type d'organisation où l'approvisionnement des différentes pièces et matières se fait au fur et à mesure du processus de production. ¹¹

1-6-2 Les flux d'informations : c'est un transfert des informations ou bien des données d'un point A vers point B, Il s'agit des informations commerciales, notamment les commandes passées entre clients et fournisseur, une commande comprend généralement la référence du produit, la quantité commandée, la date de livraison. La gestion des informations entrantes et sortantes est au cœur de toute activité de l'entreprise.

1-6-3 Les flux financiers : aussi appelés les flux monétaires, c'est un flux essentiel pour l'entreprise, elle gère d'une manière centralisée dans l'entreprise par le service financier, en des relations avec les diverses fonctions, achat, production et commercial¹² La figure suivante représente les différents types des flux de la logistique.

Figure n°1.2 : Les flux logistiques



Source : <http://www.metiers-shs.net/specificite-secteur-transport-logistique-a91> consulté le 05/05/2022 à 21h50.

La figure représente les flux de la logistique au lieu de fabrication jusqu'au la distribution des produit, elle consiste trois types des flux (physique, financiers, information).

1-7 Les coûts de la logistique

Toute opération effectuée dans la supply Chain c'est un cout, nous allons présenter quelques coûts dans le tableau suivant :

¹¹ LEMOIGNE Rémy, « Supply Chain management », DUNOD, Paris, 2013, pp. 35-36.

¹² MAOUCHI (Djafer), OUARAS (Djahid) : Le rôle et l'importance du transport routier de marchandise dans le développement de la chaîne logistique : cas Bejaia Logistique, Mémoire de Master en Sciences Commerciales, Option : Logistique et Distribution, UNIVERSITE ABDERRAHMANE MIRA DE BEJAIA, 2017, p35

Tableau .n°1.2 : Les coûts logistiques

Coûts logistiques externes	Coûts logistiques internes
<ul style="list-style-type: none">➤ Coût des produits achetés➤ Coût de l’emballage➤ Coût du préacheminement➤ Coût du transport➤ Coût de l’assurance➤ Coût du post acheminement	<ul style="list-style-type: none">➤ coûts d’entreposage➤ coûts de stockage➤ coûts de production➤ coûts du parc véhicule

Source : Karifa Diallo Ingénieur-Spécialiste en Transport/Logistique. « Supply chaine management ».p08.

1-8 Le rôle de la logistique dans l’entreprise

- ✓ La logistique a un rôle important dans l'entreprise. Elle a pour but de permettre :
- ✓ La gestion économique de la production, en supprimant les ruptures de stocks coûteuses, grâce à une information constante sur l’état du marché.
- ✓ La réduction des stocks grâce à une rotation accélérée des marchandises entreposées.
- ✓ La mise à disposition du produit chez le client final dans les délais les plus courts et au meilleur coût de distribution possible.
- ✓ La surveillance et l’amélioration de la qualité de la Chaîne qui relie le producteur au consommateur pour parvenir au «zéro défaut » du produit servi et du service rendu.¹³

1-9 La chaîne logistique ou Supply Chain

Le mot « chaîne logistique » traduit de l’anglais « supply chaine » désigne littéralement « la chaîne d’approvisionnement ».

1-9-1 Historique et définition de la chaîne logistique

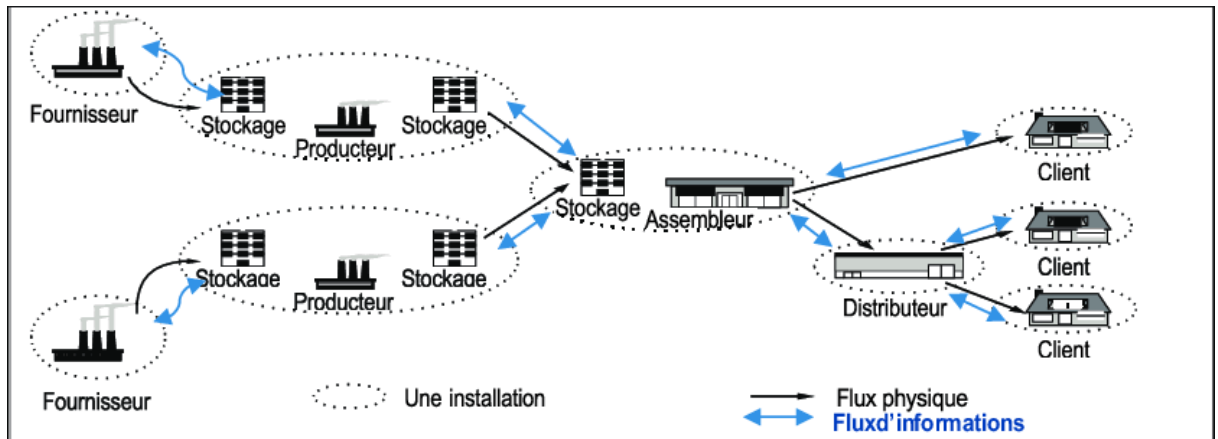
Le terme « supply chaine » utilisé à la fin des années soixante-dix dans un article scientifique, même si les militaires depuis longtemps. La Supply Chain définit comme « la suite des étapes de production et distribution d’un produit depuis les fournisseurs des fournisseurs du producteur jusqu’aux clients de ses clients ».¹⁴

Selon Pymor (1998) définit la supply chaine comme « l’ensemble des participant à la logistique étendue d’une entreprise depuis les fournisseurs des fournisseurs jusqu’aux clients de ses clients ».

¹³MAOUCHI (Djafer) OUARAS (Djahid) : Le rôle et l’importance du transport routier de marchandise dans le développement de la chaîne logistique : cas Bejaia Logistique, mémoire fin d’étude : Département des Sciences Commerciales, Option : Logistique et Distribution, université Abderrahmane mira de Bejaia, 2017, p. 30.

¹⁴ LYONNET (B), et SENKEL (M), Op cit P22.27

Figure n°1.3 : La chaîne logistique



Source : http://www.researchgat.net/figure/la-chaîne-logistique-GALASSO-2007-council-of-supply-chain-managemnet-5-conseve-fig2_320181416. , Consulté le 06/05/2022 à 17h00.

La figure suivante représente tous les activités dans la chaîne logistique, elle définit la transmette de la matière première, la fabrication d'un produit et son acheminement jusqu'à l'utilisateur final.

1-9-2 Les métiers de la chaîne logistique

On trouve plusieurs métiers en supply chaine, il y en a qui sont principaux :

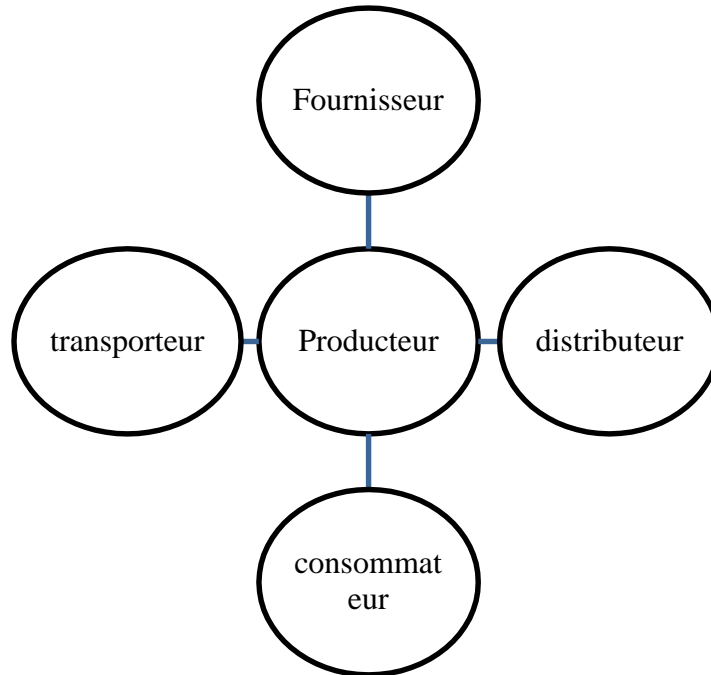
- 1) **Magasinier** : assure les opérations des marchandises.
- 2) **Le préparateur de commandes** : assure la réception de marchandise et le bon de commande, collecter les produits dans l'entrepôt.
- 3) **L'approvisionneur** : gère le plan d'approvisionnement de l'entreprise avec le respect des délais et la qualité nécessaire.
- 4) **Le gestionnaire de stocks** : assure les règles de la gestion de stock (date de commande, et la quantité commandé) et la minimisation des couts.
- 5) **Le responsable ordonnancement** : assurer le suivi et la planification des opérations de fabrication avec le respect des délais.
- 6) **Le responsable d'entrepôt** : assure et organise la gestion de l'entrepôt.¹⁵

¹⁵ YVES (P), MICHEL (F), « logistique production distribution soutien » 5 édition, paris, 2005, p 05.

1-9-3 Les acteurs de la chaîne logistique

La chaîne logistique comporte plusieurs acteurs, nous les constatons de la figure suivante.

Figure.n°1.4 : Les acteurs de la supply Chain



Source : LYONNET (B), SENKEL (MP), « la logistique », DUNOD Edition, 2015, paris, p.27.

1-10 Les opérations de la chaîne logistique

La chaîne logistique consiste plusieurs opérations comme :

1-10-1 Gestion des stocks

La gestion de stock est une opération important ans la chaîne logistique.

1) Type de stock :

Il existe plusieurs types de stocks, parmi les types principaux on a :

- a) **Stock amont :** il contient la matière première nécessaire à la fabrication en entrepôts ou magasin.
- b) **Stock en attente :** on trouve les besoins d'une journée pour la fabrication qui sorti de l'entrepôt ou magasin.

- c) **Stock en cours** : correspond les produits en cours d'assemblage et transformation pendant la fabrication.
 - d) **Stock aval** : il contient des produits finis destiné aux clients et emballage, produit de conditionnement.
- 2) **Les coûts de stock** : on trouve trois types :
- a) **Les coûts de passation** : sont les frais liés au déclenchement de la commande auprès du fournisseur comme frais administrative, informatique, négociation d'achat.
 - b) **Les coûts de possession** : sont les frais liés au stockage comme éclairage, chauffage, assurance....
 - c) **Les couts de rupture de stock** : sont les frais liés au non disponibilité du produit au moment demandé.¹⁶

1-10-2 L'approvisionnement

- 1) **Définition** : l'approvisionnement c'est un ensemble des opérations logistique qui a un but de répondre aux besoins de l'entreprise en matière premières ou en marchandises.
- 2) **Les opérations de l'approvisionnement** : sont
 - Identifier les besoins
 - Acheter
 - Réception et stockage
 - Approvisionnement et expédition
 - Gestion des stocks

1-10-3 Production

- 1) **Définition** : est un ensemble des opérations qui transforment des matières premières au produits finis et semi-fini.
- 2) **Les types de production** : on trouve trois types de production :
 - Production en continu
 - Production en discontinu
 - Production par projet.
- 3) **L'objectif de la fonction production** :
 - l'augmentation de la production.

¹⁶ THIERRY(R.), « optimisez votre chaine logistique » édition, livre à vivre afnor, 2015, p41.42

- la minimisation du coût de production.
- L'augmentation de chiffre d'affaire. ¹⁷

1-10-4 Transport

1) **Définition** : selon Baglin le transport est un « maillon indispensable de la chaîne logistique puisqu'il assure la liaison entre les différents niveaux de la chaîne (fournisseurs-usines, inter-usines, usines-entrepôts, entrepôts-clients) ».

2) **Les modes de transport** : on trouve trois modes de transport des marchandises :

- ✓ Transport routier
- ✓ Transport aérien
- ✓ Transport maritime

3) **L'objectif de transport** :

- Minimiser les coûts du transport.
- Le respect de délais de la livraison
- La satisfaction du client. ¹⁸

Section 02 : Transport routier des marchandises

Dans cette section nous allons présenter la définition, historique et quelques notions de base du transport routier des marchandises.

2-1 Historique :

Le transport routier des marchandises commence par le pied et les animaux, l'homme est la première personne qui se déplace à pied pour ses besoins.

En 1769, le premier prototype de camion était réalisé, il permet de transporter de petites quantités.

2-2 Définitions : selon le Robert le transport routier comme « chose mobilière portée pour faire parvenir à un autre lieu ».

Le transport routier est un « élément intégré dans la supply chain et vient compléter une plus large offre de transport, manutention, stockage et emballage » ¹⁹

¹⁷ <https://www.economie.gouv.fr/facileco/fonction-production> , consulté le 10/05/2022 à 14h52.

¹⁸ WOLF DE (D), « introduction à la logistique », université du littoral côte d'opale, licence SESA 3, option commerce et gestion, dunkerque, septembre 2006, p. 22.

2-3 Les spécificités du transport routier

Le métier du transport routier de la marchandise réalise plusieurs activités telles que :

- Le chargement et le déchargement
- La manutention
- Le transit.²⁰

2-4 Les types du transport routier

Le transport routier des marchandises peut être réalisé avec :

- Transport avec compte propre
- Transport réalisé par un transporteur
- Transport réalisé par un transitaire

2-4-1 Le transport pour compte propre :

L'entreprise assure le transport de la marchandise avec ses propres moyens matériels.

2-4-2 Le transport réalisé par un transporteur :

L'entreprise assure le transport de la marchandise avec un prestataire propriétaire de leur moyen de transport pendant l'acheminement.

2-4-3 Le transport réalisé par un transitaire :

L'entreprise effectuée le transport de la marchandise avec un intermédiaire, comme commissionnaire du transport.²¹

2-5 Les grandes catégories du transport routier

Il existe trois grandes catégories du transport routier :

- ✓ Les véhicules lourds : c'est un véhicule routier constitue un tonnage supérieur à 3.5 jusqu'à 7.5 tonnes.

¹⁹ MOUDJEB (Sihem), MOUHOUS (Souhila) : Le transport routier de marchandises, et la chaîne logistique à Bejaia : Mémoire de fin de cycle du diplôme de Master en Sciences Economiques, Option : Economie industrielle, Université Abderrahmane Mira de Bejaia, 2017, p.4-5.

²⁰ <https://www.gefco.net/fr/glossaire/definition/transport-routier> consulté le 08/05/2022 à 17h23.

²¹ BELOTTI (J), « transport international de marchandise », édition 4e, Vuibert, Paris, 2012, p.42-43

- ✓ Les véhicules particuliers : c'est un véhicule destiné au transport des personnes avec un tonnage inférieur à 3.5 tonne.
- ✓ Les véhicules utilitaires légers : c'est un véhicule destiné au transport de marchandise, le point -total ne dépasse pas 3.5 tonne.²²

2-6 Les facteurs liés au choix du transport de marchandises

Pour le choix des moyens de transport pendant l'acheminement de la marchandise, nous constatons les facteurs suivants :

- a) **la nature des marchandises** : dangereuses, chimiques, surgelées.
- b) **le conditionnement et l'emballage des marchandises** : billes de bois, solide, liquide.
- c) **la quantité** : la capacité de transport nécessaire (nombre de camion, taille et type de camion).
- d) **les délais** : la livraison, date de péremption.
- e) **les coûts** : directs, indirects.

2-7 Les véhicules de transport routier

Il existe plusieurs types des véhicules du transport routier :

2-7-1 Le camion-citerne

C'est un porteur qui permette de transporter des produits liquides, comme produit alimentaire, chimique.... il existe plusieurs types de citerne en fonction de l'utilisation.

2-7-2 Le camion benne :

C'est un porteur destiné à transporter des marchandises de type (sable, terre, poudre.....), il est utilisé pour tous travaux publics.

2-7-3 Le camion frigo :

C'est un porteur utilisé pour le transport des produits frais et surgelés, légumes, viandes, fruits sur longues distances.

2-7-4 Le camion plateau :

²²DEL COURT (S), PERROT (E) « comment décarboner le transport routier en France ? », édition french, 2021, P.10.

C'est un véhicule destiné à transporter des produits volumineux et de grande longueur.

2-7-5 Le camion fourgon :

C'est un véhicule utilisé pour le transport de marchandise et de matériels.

2-7-6 Le camion semi-remorque :

C'est un véhicule routier destiné au transport des marchandises.²³

2-8 Les caractéristiques des véhicules routiers

Le poids c'est un élément essentiel dans le transport de la marchandise, et selon le code de la route il existe des normes qui ne peuvent pas être dépassé :

- 19 tonnes pour 2 essieux
- 26 tonnes pour 3 essieux et plus
- 32 tonnes pour les véhicules à moteur à 4 essieux ou plus
- 38 tonnes si l'ensemble ne comporte pas plus de 4 essieux
- 40 tonnes si l'ensemble comporte 5 essieux et plus
- 44 tonnes pour les ensembles assurant les parcours routiers initiaux et terminaux comportent au moins 5 essieux
- 45 tonnes pour les transports de conteneurs ou caisses mobiles
- 50 tonnes revendiquent la possibilité de trains doubles de 70 tonne²⁴

2-9 les coûts du transport routier

Les couts du transport routier se décomposent en deux parties :

2-9-1 Les frais fixes :

- ✓ l'assurance
- ✓ taxes
- ✓ l'amortissement de la flotte
- ✓ charge salariale
- ✓ frais des opérations non roulantes.









2-9-2 Les frais variables

²³https://www.logistiqueconseil.org/articles/transport-routier/parc-automobile.htm#lespace_geographique.
Consulté le 08/05/20 à 23h29.

²⁴ YVES (P), MICHEL (F), « logistique production distribution soutien » 5 édition, DUNOD, paris, 2005, p.294-295.

- ✓ frais de maintenance
- ✓ frais de gazole
- ✓ frais de matériel
- ✓ frais de déplacement
- ✓ frais de conducteur
- ✓ frais de réparation des flottes ²⁵

Figure n°1.5 : Les coûts par véhicule

Les coûts par véhicule		MOYENNE EN DECEMBRE 2011 - SOURCE : COMITE NATIONAL ROUTIER				
		Coût au km (*)	+	Coût par jour	+	1 h de temps de service
	● Tracteur semi-remorque savoyarde 40 t (février)	0,480 €		155,54 €		22,18 €
	● Porteur remorque grand volume 40 t	0,662 €		174,52 €		22,30 €
	● Tracteur semi-remorque frigorifique 40 t	0,454 €		219,17 €		24,29 €
	● Tracteur semi-remorque benne TP 40 t	0,697 €		146,55 €		17,72 €
	● Tracteur semi-remorque benne céréalière 55 m³	0,656 €		164,13 €		21,51 €
	● Camion-remorque porte-voitures 35 t	0,573 €		191,60 €		21,80 €
	● Tracteur semi-remorque châssis porte-conteneurs 40 t	0,586 €		168,70 €		20,18 €
	● Tracteur citerne liquide alimentaire 40 t - cylindrique droite	0,505 €		166,71 €		23,61 €

(*) Coût kilométrique hors péages.

Source : <http://www.faq-logistique.com/couts-transport-routier.htm>, Consulté le 09/05/2022 à 18h22.

2-10 Le mode d'acheminement

L'entreprise consiste différents modes d'acheminement, on peut résumer quelque mode dans le tableau suivant :

²⁵ : <http://www.faq-logistique.com/couts-transport-routier.htm> , Consulté le 09/05/2022 à 18h22.

Tableau n°1.4 : Les différents modes d'acheminement du transport routier

Le mode d'acheminement	Description
Le transport de lots	<p>Le transport de lots consiste à transporter des marchandises d'un point de chargement vers un point de déchargement, il concerne les produits finis ou semi-finis.</p> <ul style="list-style-type: none"> ✓ Il existe deux types de transport de lots : ✓ le transport de lots complet : le transport est réalisé d'un point de chargement unique vers un point de déchargement unique. ✓ Le transport de lots partiel : le transport nécessite plusieurs points de chargement ou déchargement. ✓ Le transport demi lots : le transport effectué au deux client à deux destinataires.
Le transport de messagerie	<p>Le transport de messagerie consiste à transporter des marchandises dont le poids et le volume sont limités, et le poids de transport messagerie ne peut pas être inférieur à 3 tonne.</p> <p>Le transport de messagerie est réalisé à j+2.</p> <p>Le transport de messagerie consiste à gérer des ruptures de charge liées aux chargements et déchargement des marchandises.</p> <p>Le transport de messagerie consiste à organiser le réseau de plates-formes.</p> <p>Les étapes de transport de messagerie sont :</p> <ul style="list-style-type: none"> ✓ La réception de la marchandise dans une plate-forme de groupage. ✓ Tirer et regrouper la marchandise selon la destination. ✓ Le transport de la marchandise vers la plate-forme pour le dégroupage de la zone de destination ✓ La livraison de la marchandise au lieu de destination.
Le transport express	Le transport express est un transport de messagerie, et la garanti de délais de livraison à j+1 avant 12 ou 13 heures.
Le transport urgent	Le transport urgent répond avant 24h.
Le transport spécialisé	Le transport spécialisé désigne un matériel spécialisé comme le transport de produits dangereux.

Source : LE MOIGNE (R), « supply chaine management, achat, production, logistique, transport, vente », 2 éditions, DUNOD, paris, p.313-314.

2-11 Le processus de gestion du transport routier

On peut résumer le processus de la gestion du transport routier dans les étapes suivantes :

2-11-1 Planifier le transport :

- Gérer les contrats de transport.

- Gérer les ordres de transport.
- Définir le plan de transport.

2-11-2 Préparer les ordres de transport :

- Affréter un transport.
- Etablir les documents de transport.
- Définir le plan de chargement.
- Prendre les rendez-vous de chargement et de déchargement.

2-11-3 Gérer la relation fournisseur :

- Transporter
- Suivre le transport

2-11-4 Clôturer les ordres de transport :

- Contrôler les factures de transporteurs.

2-11-5 Piloter la performance du transport :

- Piloter la performance du transport.²⁶

2-12 Les avantages et inconvénients du transport routier

1) Les avantages :

- C'est le moyen du transport le plus utilisé et le moins cher.
- Le service le plus rapide.
- Le service le plus flexible.
- La facilité et la traçabilité de la marchandise.

2) Les inconvénients :

- Le taux d'accidents le plus élevé.
- Le transport de petit volume.
- La circulation
- Les embouteillages.²⁷

²⁶ LE MOIGNE (R), « supply chaine management, achat, production, logistique, transport, vente », 2 éditions, DUNOD, paris, p.313.314.230

²⁷ <https://tranvolando.com/fr/avantages-et-inconv%C3%A9nients-du-transport-routier> , Consulté le 09/05/2022 à 22h59.

Section 03 : La logistique du transport routier

Dans cette section nous allons présenter la relation entre la logistique et le transport routier des marchandises.

3-1 La relation entre la logistique et le transport routier

Le transport routier des marchandises fait partie de la chaîne logistique, la logistique est l'ensemble des activités qui gèrent le transport routier.

La logistique est le cœur du transport routier, donc le lien entre la logistique et transport routier est étroit.

3-2 Les différents intervenants dans la chaîne de transport routier

1) Le transporteur : c'est une entreprise ou une personne qui effectue l'acheminement des marchandises dans un lieu donné.

2) Le Logisticien : c'est un spécialiste de la logistique, il gère toute la chaîne logistique de l'entreprise, transport, l'approvisionnement jusqu'à la distribution finale.

3) Le transitaire : c'est une personne qui est mandatée par le destinataire ou l'expéditeur de marchandises, le rôle du transitaire est d'assurer que la marchandise arrive à bonne destination, le transitaire n'a aucune liberté dans le choix de moyens de transport.

4) Le commissionnaire : le commissionnaire de transport c'est un intermédiaire ou organisateur des opérations de transport de la marchandise d'un lieu A à un lieu B, le commissionnaire choisit librement les moyens de transport.

5) Le courtier : « Un courtier se borne à rapprocher les parties en vue de la conclusion d'un contrat, le courtier reste étranger au contrat conclu, autrement dit mandataire du client. C'est lui qui donne l'ordre de déplacement de marchandises. »

6) Le chargeur : « Le chargeur fait appel à un transporteur – l'expression « donneur d'ordre » est plus souvent utilisée à la place de celle de chargeur dans les textes récents. »²⁸

²⁸ YAMANI (Abderrezzak) : le merchandising dans la grande distribution en Algérie, mémoire fin d'étude, option marketing et management des entreprises, département des sciences commerciales, université Mouloud Mammeri de Tizi-Ouzou, 2014, page 8-9.

7) Le destinataire : « Le destinataire est un participant important au transport routier. Il a en effet de plus en plus des obligations strictes définies par des textes d'ordre public en ce qui concerne par exemple :

- ✓ le déchargement des marchandises,
- ✓ les conditions de réception des marchandises (rendez-vous, horaires, etc.),
- ✓ les possibilités de réclamation en cas d'avaries. »²⁹

3-3 Les facteurs de détermination du réseau logistique de transport

Le réseau de la logistique du transport est l'ensemble des opérations du transport, manutention, et stockage pour assurer l'acheminement des marchandises de lieu de fabrication au lieu de consommation finale.

La logistique du transport permet de gérer les coûts de l'acheminement des marchandises, et effectuer les meilleurs délais de l'acheminement des marchandises au meilleur coût.

Pour la détermination d'un réseau logistique du transport, nous déterminons trois catégories :

- ✓ La nature des marchandises.
- ✓ Les moyens de manutention.
- ✓ La qualité de l'opération de transport.
- ✓ Le prix du transport.

3-3-1 la nature des marchandises

Avant toute opération de transport de la marchandise, il faut avoir connaissance de la nature physique des marchandises (produit liquide, produit solides ou fragile, dangereux), et leur conditionnement (vrac, caisses, futs), et les caractéristiques techniques de la marchandise (matières polluantes, toxiques, radioactives), et la durée de vie (délais de péremption) et les conditions d'emballage.

²⁹ YVES (P), MICHEL (F), « logistique production distribution soutien » 5^e édition, DUNOD paris, 2005, p. 297-299.

3-3-2 Les moyens de manutention

Pour toute opération du transport des marchandises la présence des infrastructures de manutention doit être présentée, vérifiée et confirmée à chaque point de départ et point d'arrivé.

3-3-3- La qualité de l'opération du transport

La qualité du transport désigne la satisfaction de l'opération de transport.

3-3-4 Le prix du transport

Le prix du transport des marchandises représente la grande part de la logistique, on peut le calculer :

- Au kilomètre parcouru.
- Au poids ou au volume transporté.
- Au nombre de contenants (colis, palettes) transportés.
- Au poids-kilomètre transporté.³⁰

3-4 La réalisation du transport routier dans la logistique

Pour la réalisation d'une opération de transport routier dans la logistique, les étapes suivantes doivent être respectées :

- La préparation de la marchandise
- Le chargement
- La prise en charge
- Le transport
- La distribution finale
- La responsabilité

3-4-1 la préparation de la marchandise

La première étape dans le transport des marchandises est la préparation de la marchandise (emballage, étiquette, colis, palette ...).

³⁰https://www.logistiqueconseil.org/articles/transport-routier/parc-automobile.htm#lespace_geographique .
Consulté le 10/05/2022 à 17h51.

3-4-2 le chargement

« Le chargement peut être réalisé soit sous la responsabilité de l'expéditeur soit sous celle du transporteur. »

3-4-3 la prise en charge

« Le moment de la prise en charge de la marchandise par le transporteur doit être connu avec précision »

3-4-4 le transport

Le transport des marchandises doit s'effectuer en respectant les délais.

3-4-5 la distribution finale

- a) **La livraison** : le transporteur doit livrer la marchandise jusqu'au lieu d'arrivée.
- b) **Le déchargement** : le transporteur doit décharger la marchandise au lieu de destination.
- c) **La réception** : le destinataire doit accepter la livraison de la marchandise.

3-4-6 la responsabilité

- a) **Transporteur** : le transporteur a une obligation de transporter la marchandise au lieu de destination, en bon état dans les délais prévus.
- b) **Destinataire** : le destinataire doit vérifier la marchandise.³¹

3-5 Gestionnaire de parc automobile

C'est un personne qui gère la gestion des véhicules pour le transport de la marchandise, et la manutention des véhicules.

3-5-1 Gestion de parc automobile

La gestion de parc automobile consiste à gérer et assurer un bon suivi de parc, et de la flotte automobile.

3-5-2 Les outils d'aide à la gestion du parc

- ✓ GPS, logiciel aide au pilotage de la flotte automobile.

³¹ BELOTTI (J), Op cit, p.114-115.

- ✓ La géolocalisation.

3-5-3 les facteurs de la gestion du parc automobile

La gestion du parc automobile est une composante de la gestion de la chaîne logistique, elle peut être réalisée en cinq facteurs :

1) La marchandise : la nature de la marchandise influence le type de transport et les moyens de manutention.

2) L'espace géographique : l'espace géographique influence l'organisation de l'opération du transport et aussi les moyens de transport et manutention.

L'espace géographique permet de définir le lieu de départ et le lieu d'arrivée, les principaux points d'escales, il prend en considération l'état des routes.

3) Le véhicule de transport : le gestionnaire du véhicule permet de faire au premier choix le type de véhicule de la marchandise transportée, et pour valider le choix du véhicule on utilise les contraintes suivantes :

a) Les contraintes techniques :

- ✓ La pneumatique
- ✓ La signalisation lumineuse
- ✓ La signalisation sonore
- ✓ La présence à bord du matériel de sécurité
- ✓ La présence du matériel de premiers secours.

b) Les contraintes administratives :

- ✓ Les documents du véhicule
- ✓ Le marquage et l'étiquetage de l'automobile
- ✓ Les documents du chauffeur
- ✓ Les documents de la marchandise.

c) Les contraintes logistiques :

- ✓ L'avitaillement du véhicule.

4) Les ressources humaines

Toute personne affectée à la gestion du parc automobile (les chauffeurs, mécaniciens, personnel administratif).

5) La technologie

Le logiciel de TMS (transport management system) qui permet de gérer :

- La gestion des stocks de consommable et de pièces de rechange.
- La gestion des ressources humaines (horaires de travail, repos).
- Gestion de la maintenance.
- Planification des livraisons
- Gestion de transport (traçabilité, documents de transport).

3-6 Les objectifs du gestionnaire du parc automobile

- Optimisation du chargement
- Respect des contraintes liées aux moyens de manutention à mobiliser
- Respect des conditions de transport (emballage, protection, sécurité).
- Respect du dimensionnement du véhicule.
- Optimisation des coûts du transport routier.

3-7 Les responsabilités du gestionnaire de parc automobile

- Suivi du contrôle technique des véhicules
- Réception des marchandises à transporter
- Planification du transport
- Gestion des heures de travail (pointage des chauffeurs)
- Emission des documents de transport
- Emission des notes de frais pour les chauffeurs.
- La gestion de la traçabilité des véhicules sur le terrain
- Contrôle des processus de gestion informatique de l'information
- Contrôle et suivi des documents du véhicule.
- Contrôle et suivi des documents des chauffeurs.
- Contrôle de la géolocalisation des véhicules.³²

³²https://www.logistiqueconseil.org/articles/transport-routier/parc-automobile.htm#lespace_geographique Consulté le 10/05/2022 à 22h51.

3-8 La performance du transport routier

Un bon transport est un transport qui se passe correctement, sans retard, en bon état et en bon nombre. Le transport peut cependant contribuer à l'optimisation globale de la performance de l'entreprise. Cette contribution peut s'exprimer de plusieurs manières :

- ✓ Le transport peut représenter un levier de profit (les économies réalisées au niveau du transport se retrouvent en bas de bilan).
- ✓ Il est aussi un facteur d'efficacité sur la chaîne logistique, c'est-à-dire un moyen d'atteindre ses objectifs tout en réduisant la consommation de ressources (notamment financières).
- ✓ C'est un élément de compétitivité aussi bien en termes de coûts que de Vitesse.³³

3-9 L'amélioration la performance du transport routier

Pour améliorer la performance du transport routier de la marchandise, il faut utiliser les règles suivantes :

1) réduire les coûts de la marchandise :

- ✓ Mettre en place des contrats de transport
- ✓ Utiliser le mode de transport optimal
- ✓ Optimiser le taux de remplissage des camions et des conteneurs
- ✓ Limiter les transports à vide.

2) Réduire le nombre de kilomètres parcourus :

- ✓ Optimiser les flux de transport
- ✓ Optimiser le réseau de distribution (la localisation des entrepôts)
- ✓ Optimiser le transport conjointement avec les clients.

3) Augmenter le taux de chargement des véhicules

- ✓ Modifier la palettisation du véhicule
- ✓ Mutualiser le transport
- ✓ Optimiser le ratio volume et poids des chargements³⁴

³³ THIERRY(R.), « optimisez votre chaîne logistique » édition, livre à vivre afnor, 2015, p. 52

³⁴ LE MOIGNE (R), « supply chain management, achat, production, logistique, transport, vente », 2 éditions, DUNOD, paris, p. 334-335-336.

3-10 La place du transport routier au sein de la chaîne logistique

Le transport routier représente donc un « trait d'union incontournable entre tous les éléments de la Supply Chain », et il est présenté aussi à tout niveau de la chaîne logistique.

Les activités de transport routier au sein de la Supply Chain, associent le transport avec les autres activités logistiques telles que le stockage, l'approvisionnement et la distribution.

Un réseau de transport routier permet de réduire les coûts et d'augmenter les niveaux de service à la clientèle sans perturber le fonctionnement de la chaîne logistique.³⁵

3-11 La manutention

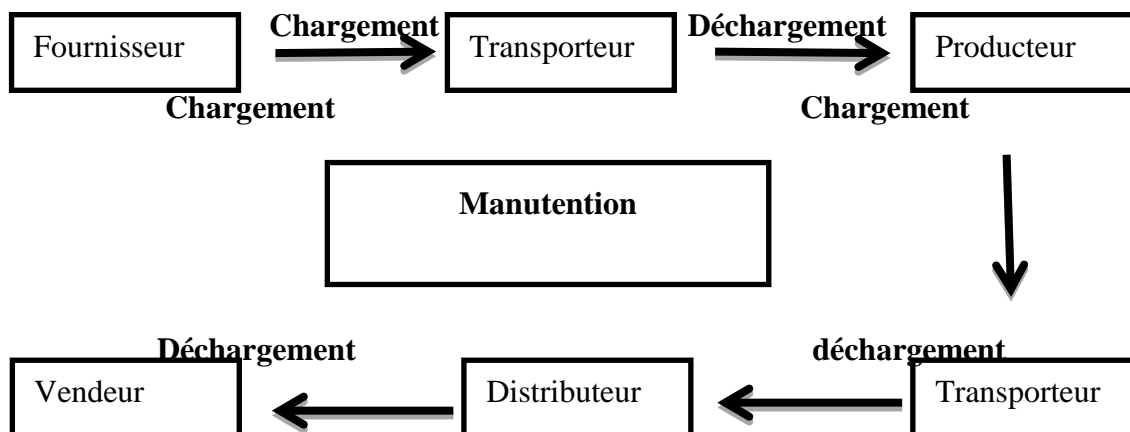
Selon Petit Robert : la manutention « manipulation, déplacement manuel ou mécanique de marchandise, en vue l'emmagasinage, de l'expédition ou du vent ».

« La manutention est l'ensemble des activités matérielles et des mouvements qui tout en modifiant ni la valeur, ni la nature des produits contribue à leur fabrication dans les meilleurs conditions de la qualité, rapidité, sécurité et efficacité ».³⁶

3-11-1 La manutention dans la chaîne logistique

La manutention intervient dans toute la chaîne logistique, nous constatons la place de la manutention dans la figure suivant :

Figure n°1.6 : Le positionnement de la manutention au sein la Supply Chain



Source : AMODEO (L), YALAOU (F) : « logistique interne, entreposage et manutention » édition, 2012, page 74.

³⁵ THIERRY(R.), Op cit P.46.

³⁶ AMODEO (L), YALAOU (F) : « logistique interne, entreposage et manutention » édition, 2012, page 74.

3-11-2 Les grandes familles de la manutention

- ✓ Chariot de manutention
- ✓ Appareil de levage
- ✓ Matériel du stockage
- ✓ Matériel de manutention continue
- ✓ Matériel de manutention spécifique ³⁷

³⁷ IBID.P74.

Conclusion du chapitre :

La logistique est une fonction qui a pour objectif de mettre à disposition à moindre coût et avec la qualité requise un produit à un endroit au moment où la demande existe.

La logistique du transport routier se développe de jour en jour, sur les courtes et moyennes distance, et améliore l'efficacité de transport routier.

Le transport routier de la marchandise est un facteur qui intervient dans toute la chaîne logistique, ni pas seulement le déplacement de la marchandise, il facilite l'acheminement d'un produit qu'il faut mettre à disposition d'un client ou à l'entrepôt de l'usine.

Le transport routier de la marchandise ne peut pas se faire sans une certaine coordination des activités comme entreposage, manutention....

Aujourd'hui le transport routier est le cœur de la vie économique et quotidienne de l'entreprise.



Chapitre 02 :

**L'importance de
transport routier dans
l'optimisation des
réseaux de distribution**

Introduction du chapitre :

La distribution est une fonction essentielle de l'entreprise, elle est définie comme l'ensemble des opérations qui mises à la disposition des biens ou des services à l'utilisateur ou le consommateur final.

Ce chapitre comporte trois sections, dans la première section nous allons traiter « la notion de la distribution », qui a pour objectif de présenter les différentes notions de base de la distribution ainsi que les formes et les fonctions.

Dans la deuxième section nous présenterons « la logistique de distribution ».

Enfin dans la troisième section nous allons aborder « le réseau de distribution » qui va traiter respectivement les différents circuits de distribution et l'optimisation de ce réseau.

Section 01 : Notions sur la distribution

La distribution est l'ensemble des activités qui consistent à acheminer le bon produit au bon endroit, au bon moment.

Dans cette section nous présenterons, la définition et les notions de base de la distribution.

1-1 La définition :

Le mot distribution utilisé de façon large « un industriel distribue des produits et des services à des grossistes ou à des détaillants, un détaillant distribue des produits et des services à des individus consommateurs, des individus se distribuent entre eux des produits et des services ». ³⁸

Selon KOTLER et DUBOIS « la distribution est l'ensemble des activités, qui exercent depuis le moment où le produit est sous sa forme d'utilisation entre le magasin commercial du producteur ou dernier transformateur, jusqu'au moment où le consommateur en prend possession ». ³⁹

³⁸ CHOKROUN (M) « les dynamiques de succès de la distribution », édition DUNOD, paris, 2012, p.3.

³⁹ CHABOT (C), STEPAN (R) : commerce-distribution force de vente, édition la documentation française paris, 1997, p.33.

Chapitre 02 :

L'importance de transport routier dans l'optimisation des réseaux de distribution

Selon YVES CHIROUZE, la distribution est « l'ensemble des activités logistiques, financières, administratives et commerciales réalisées à partir du moment où les produits sont finis et attendent d'être écoulées jusqu'à celui où ils sont en possession de consommateur final ». ⁴⁰

Selon la définition de INEF commerce signifie « activité de revente en l'état, sans transformation de produit acheté à des tiers, cette activité peut inclure quelques opérations annexes tel que le conditionnement ». ⁴¹

1-2 Les types de distribution

Il existe trois types de distribution :

- ✓ Distribution intensive
- ✓ Distribution sélective
- ✓ Distribution exclusive

1) Distribution intensive :

La distribution intensive consiste à distribuer le produit dans un maximum de points de vente.

2) Distribution sélective :

La distribution sélective consiste pour la marque à distribuer ses produits, dans des points de vente sélectionnés sur des critères de positionnement, expérience client.

3) Distribution exclusive :

La distribution exclusive consiste pour la marque à commercialiser ses produits uniquement dans ses propres points de vente. ⁴²

Chaque type de distribution a un objectif, nous le présentons dans le tableau suivant :

⁴⁰ ARAB (Tinhinane), ACHIR (Dihia) : Analyse de La politique de distribution cas : SOCOTHYD, Mémoire de fin de cycle, Option : management et marketing. DEPARTEMENT DES SCIENCES COMMERCIALES, UNIVERSITE MOULOUD MAMMARI DE TIZI-OUZOU, 2019, p 37.

⁴¹ CHABOT (C), STEPAN (R), Op.cit, p. 33.

⁴² GERARD (C), ANDRE (F), GUY (B), « management de la distribution », 2e édition, DUNOD, 2006, p.121

Tableau n°2.1 : L'objectif de chaque type de distribution

Les types de distribution	L'objectif
Distribution intensive	<ul style="list-style-type: none">- Assure la disponibilité permanente des produits sur une zone géographique étendue.- Atteindre rapidement un grand volume de vente.
Distribution sélective	<ul style="list-style-type: none">- Garantir le respect de l'image de marque.
Distribution exclusive	<ul style="list-style-type: none">- Garantir un meilleur contrôle de ses ventes en termes de qualité, de service et d'image de marque.

Source. Ibid., p.121.

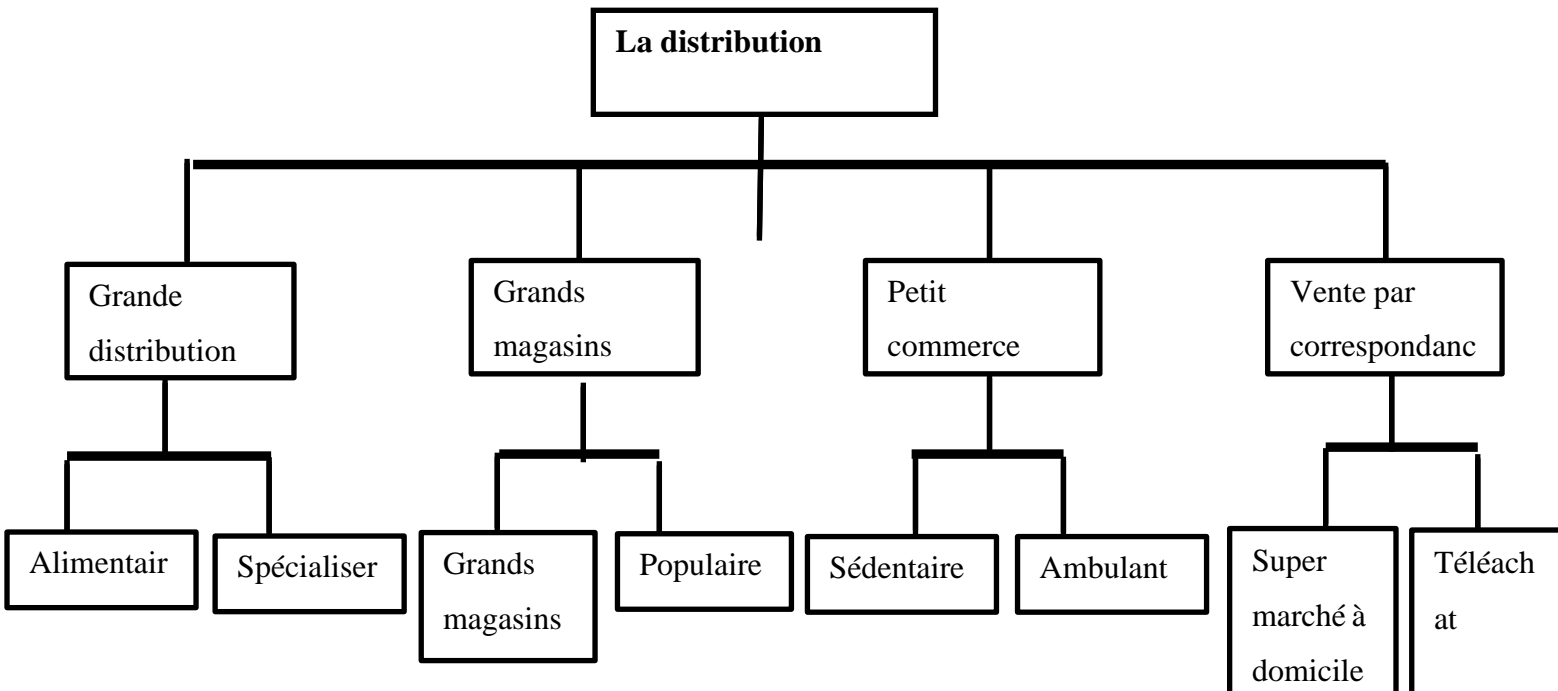
1-3 Les différentes activités de la distribution

La fonction de distribution implique différentes types d'activités tel que :

- 1) Transporter :** transporter des produits du lieu de fabrication au lieu de consommation.
- 2) Fractionner :** mettre des produits fabriqués en portions et en conditionnements correspondant aux besoins des clients et des consommateurs.
- 3) Assortir :** constituer des ensembles de produits spécialisés et ou complémentaires à des situations de consommation ou l'utilisation.
- 4) Contacter :** faciliter l'accès à des groupes de clients à la fois nombreux et dispersés.
- 5) Informer :** améliorer la connaissance des besoins du marché.
- 6) Promouvoir :** la publicité et la promotion des ventes des produits.
- 7) Administrer :** gérer les commandes et les livraisons, émettre les documents de vente (factures) et suivre les paiements.⁴³

⁴³ JACQUES LAMBIN (J) « marketing stratégique et opérationnelle », 7e édition, DUNOD, paris, 2008, p.424

Figure n°2.1 : Présentation synthétique de la distribution



Source: CHABOT (C), STEPAN (R):Op.cit, p.33

1-4 Les flux de distribution

On trouve cinq types des flux de la distribution :

- 1) **Le flux du titre de propriété :** il s'agit du passage du titre de propriété du produit d'un niveau à l'autre du circuit de distribution.
- 2) **Le flux physique :** il désigne les déplacements réels du produit du producteur au consommateur final vers les dépôts des intermédiaires.
- 3) **Le flux des commandes par les clients et par les intermédiaires :** qui remontent vers les fabricants.
- 4) **Le flux financier :** il s'agit du flux d'argent, commissions, factures du client final vers le producteur et les intermédiaires.
- 5) **Le flux d'information :** est l'ensemble des informations du producteur, intermédiaires et le marché pour mieux faire connaître les produits. ⁴⁴

⁴⁴ JACQUES LAMBIN (J) : Op.cit., p.426.

1-5 Le rôle de la distribution

La distribution joue un rôle important, elle est considérée comme un lien entre le producteur et le consommateur, elle permet d'acheminer le produit vers le lieu de consommation dans les meilleures conditions.⁴⁵

1-6 Les processus de distribution

On trouve dans la distribution les processus suivant :

1-6-1 le processus de la gestion des produits finis :

- L'approvisionnement
- Réapprovisionnement des magasins
- Liaison entre la planification et la programmation de la production.

1-6-2 les systèmes de gestion des commandes clients :

- La gestion des donnée clients et fournisseur (état des stocks, date de livraison, émission de la facture).

1-6-3 la gestion des magasins :

- Les mouvements des entrées et sorties.
- Les mouvements internes.

1-6-4 la gestion des transports :

- De l'usine ou du fournisseur au magasin de distribution
- Du magasin principal aux sous-magasins ou point de vente.

1-6-5 la gestion des opérations de préparation de la marchandise.

- Emballage ou remballage
- Retours des marchandises.⁴⁶

⁴⁵ <https://fr.scribd.com> consulté le 15/05/2022.

⁴⁶ LAURENT (G) CHRISTIAN (T), « processus et méthodes logistiques Supply Chain management », 2e édition, AFNOR, 2013, p.203

1-7 Les contraintes de la distribution

Pour assurer la politique de distribution, nous trouvons deux contraintes :

- Contraintes externes
- Contraintes internes

1-7-1 les contraintes externe :

- ✓ Les acheteurs du produit : nombre du produit, localisation, pouvoir d'achat, utilisation du produit, comportement d'achat.
- ✓ Les usages commerciaux : choix des concurrents, circuit traditionnel de distributeur.
- ✓ L'environnement de l'entreprise : juridique, technique, socioculturel.

1-7-2 les contraintes internes :

- ✓ L'entreprise : taille, moyens humains, commerciaux, techniques.
- ✓ La gamme : volume et valeur des ventes, la distribution, nature des produits.⁴⁷

1-8 Les fonctions de la distribution

Les principales fonctions de la distribution sont :

- La fonction spatiale
- La fonction d'assortiment
- La fonction temporelle
- La fonction commerciale

1-8-1 la fonction spatiale :

C'est une fonction de transport, elle permet d'acheminer des produits d'un lieu de production au lieu de consommation et toutes les opérations de manutention.

1-8-2 la fonction d'assortiment :

C'est une fonction qui permette d'effectuer plusieurs achats avec un minimum de déplacement, elle désigné trois catégories :

⁴⁷ BARCZY. RA.EVAR. « LA DISTRIBUTION », édition Armand Colin ; Paris, 2005, P.45

Chapitre 02 :

L'importance de transport routier dans l'optimisation des réseaux de distribution

- ✓ L'assortiment fractionnement : consiste à partager les lots de la production en lots plus petits pour adaptés les besoins des clients.
- ✓ Le tirage : classer les produits par catégorie de qualité.
- ✓ L'assortiment : le distributeur présente un choix pour attirer les clients.

1-8-3 la fonction temporelle :

C'est une fonction liées au temps qui sépare la production de la consommation, elle consiste le stockage et le financement (délais de paiement).

1-8-4 la fonction commerciale :

C'est une fonction qui a un objectif de rendre le produit transmissible au consommateur comme :

- L'achat
- L'information
- Vente⁴⁸

Section 02 : La logistique de distribution

Dans cette section nous allons définir la logistique de distribution.

2-1 La logistique de distribution

La logistique de distribution est un ensemble des méthodes de la logistique traditionnelle, pour optimiser la gestion des flux des commandes clients de l'entrepôt du fournisseur (entrepôts d'usine, entrepôt de distribution) jusqu'au lieu de livraison.⁴⁹

2-1-1 Les caractéristiques de la logistique de distribution

La logistique de distribution est caractérisée par :⁵⁰

- La gestion des flux de marchandises.
- La gestion des flux de transport

⁴⁸ GERARD (C), ANDRE (F), GUY (B): Op.cit, p.100 101.

⁴⁹ http://www.logistiqueconseil.org/articles/transport-routier/parc-automobile.htm#lespace_geographique consulté le 15/05/2022 à 19h05.

⁵⁰ LOBNA KARRAY Ep. KALLEL, notes de cours : La Logistique de Distribution à Ecole Supérieure de Technologie et d'Informatique De Tunis, 2015, P 13.

- La gestion des flux de stock
- La détermination des réseaux de distribution.

2-1-2 les objectifs de la logistique de distribution

- Améliorer le service client
- Minimiser les couts de distribution
- Minimiser les couts de transport et manutention
- Minimiser les couts de traitement de l'information
- Minimiser la valeur totale des stocks.

2-1-3 Les enjeux de la logistique de distribution

- Multiplicité des intervenants
- Multi modalité des opérations de transport
- Respect des cahiers des charges clients
- Maitrise des coûts logistiques
- Maitrise des risques liés à l'acheminement
- Logistique des retours

2-1-4 Les contraintes de la logistique de distribution

On trouve dans la logistique de distribution quatre contraintes :

- 1) **Contrainte liées aux marchandises :** selon la nature du produit (dangereux, alimentaires...).
- 2) **Contrainte réglementaire :** les documentations liées à la nature des produits, l'expédition, réglementation des produits distribués.
- 3) **Contrainte géographique :** la météo, climat, environnement socioculturel.
- 4) **Contrainte technique :** les moyens logistique, manutention, transport.⁵¹

2-2 Le métier du logisticien de distribution

- Organiser la livraison des commandes clients.
- Organiser l'acheminement des marchandises
- Déterminer le choix du réseau de distribution

⁵¹http://www.logistiqueconseil.org/articles/transport-routier/parcautomobile.htm#lespace_geographique
consulté le 15/05/2022 à 19h45.

Chapitre 02 :

L'importance de transport routier dans l'optimisation des réseaux de distribution

- Organiser les opérations du transport
- Suivre les flux de distribution.
- Contrôler les postes de facturation avant le paiement.
- Assurer l'utilisation optimale des véhicules.

« Le logisticien de distribution doit disposer de bonnes connaissances sur les caractéristiques des produits à transporter ou à livrer (point, volume, destination...). »⁵²

La logistique de distribution intervient en aval en trois processus, nous les présenterons dans le tableau suivant :

Tableau.n.2°2 : Processus de la logistique distribution

Process	Comporte
Us	
Planification	<ul style="list-style-type: none">- Réseau de distribution- Planification et ordonnancement des expéditions- Choix des intermédiaires de distribution et des prestataires de service logistique (entrepôts, centres de distribution, transporteurs...).- Planification des activités sous-traitées.
Opérationnel	<ul style="list-style-type: none">- Entreposage produits finis- Préparation des commandes pour expédition.- Vérification des livraisons.- Chargements des livraisons- Livraisons- Contrôle de la qualité- Transferts entre entrepôts- Entretien des équipements de transport.
Transactionnel et Administratif	<ul style="list-style-type: none">- Traitement des commandes clients.- Suivi des commandes clients (vérification, conformation, facturation, paiement).- Préparation et traitement de la documentation relative aux expéditions (assurance, douanes).

⁵² LOBNA KARRAY Ep. KALLEL, notes de cours : La Logistique de Distribution à Ecole Supérieure de Technologie et d'Informatique De Tunis, 2015, P 10.

Chapitre 02 :
L'importance de transport routier dans l'optimisation des réseaux de distribution

	<ul style="list-style-type: none">- Suivi des expéditions- Service à clientèle- Gestion des garanties- Gestion des retours de marchandises.
--	--

Source : LOBNA KARRAY Ep. KALLEL, notes de cours : La Logistique de Distribution à Ecole Supérieure de Technologie et d'Informatique De Tunis, 2015, P 12

2-3 Les activités de la logistique de distribution

La logistique de distribution contient plusieurs activités :

- Le stockage en entrepôts (entreposage) et la gestion des stocks de produit finis.
- L'emballage, la constitution de kits ou de lots, le conditionnement à façon l'étiquetage.
- La préparation de commande
- L'expédition
- Le transport aval (après le lieu de stockage).⁵³

2-4 L'organisation de la logistique de distribution

Nous pouvons organiser la logistique de distribution par rapport à deux critères :

2-4-1 l'organisation selon la typologie des produits :

- Produits dangereuse
- Produit de forte valeur
- Produit pharmaceutique
- Produit alimentaire
- Etc...

2-4-2 l'organisation selon système d'exploitation :

- Type de véhicule
- Gestion des commandes
- Système mécanique
- Gestion de stock

⁵³ LOBNA KARRAY Ep. KALLEL, notes de cours : La Logistique de Distribution à Ecole Supérieure de Technologie et d'Informatique De Tunis, 2015, P 14.

- Gestion des parcs de matériel
- Maintenance ⁵⁴

2-5 Les opérations de la logistique de distribution d'un produit.

Nous distinguons deux activités :

- La réception
- L'expédition

2-5-1 La réception :

- ✓ Déchargement du camion, du conteneur, ou du wagon.
- ✓ Contrôle de conformité entre les documents (liste de colisage).
- ✓ Entrée en stock.

2-5-2 L'expédition :

- ✓ Eclatement des colis ou palettes.
- ✓ Préparation des expéditions
- ✓ Impression des étiquettes de marquage.
- ✓ Filmage des nouvelles palettes et identification marquage.
- ✓ Saisie dans le système informatique.
- ✓ Emission des listes de colisage
- ✓ Transfert en zone de chargement
- ✓ Détermination des regroupements par camion
- ✓ Préparation du chargement (ordre de chargement des palettes pour optimiser le remplissage du camion et faire en sorte que les colis les premiers à livrer soient les derniers chargés).⁵⁵

2-6 La logistique des retours

La logistique des retours est « l'ensemble des activités mises en œuvre pour réaliser le flux inverse des marchandises ».

2-6-1 Les types des retours :

La logistique des retours traite :

⁵⁴ IBID. P.15.

⁵⁵ GERARD (C), ANDRE (F), GUY (B): Op.cit, p.241

Chapitre 02 :

L'importance de transport routier dans l'optimisation des réseaux de distribution

- Les retours des marchandises à cause d'erreur de commande ou le rappel des produits défectueux par le producteur.
- Les retours des excès de stocks saisonniers
- Les retours des marchandises non conformes
- Les retours des marchandises de préemption ⁵⁶

2-6-2 Les activités de la logistique des retours

On peut résumer les différentes activités de la logistique des retours dans le tableau suivant :

Tableau n.2°3 : les différentes activités de la logistique des retours

Etapes	De quoi consiste
La collecte	Cette étape est très importante, elle s'agit d'organiser le prélèvement des produits auprès des consommateurs.
Le triage	Il s'agit de faire une séparation des produits selon leur destination de traitement (à réparer, à recycler, à détruire, à revendre).
Stockage	Les produits sont stockés jusqu'à ce que le volume soit suffisant pour entreprendre de les transporter.
Le transport	L'acheminement des produits ou des emballages du consommateur vers le producteur.

Source : http://www.logistiqueconseil.org/articles/transportroutier/parcautomobile.htm#lespace_geographique consulté le 18/05/2022 à 22h30.

2-6-3 Les coûts de la logistique inverse

- Coûts de collecte
- Coûts de triage
- Coûts de transport des retours
- Coûts d'entreposage
- Coûts de traitement
- Coûts administratifs de gestion des processus de retours. ⁵⁷

⁵⁶ http://www.logistiqueconseil.org/articles/transport-routier/parcautomobile.htm#lespace_geographique
Consulté le 18/05/2022 à 22h05.

⁵⁷ LOBNA KARRAY Ep. KALLEL, notes de cours : La Logistique de Distribution à Ecole Supérieure de Technologie et d'Informatique De Tunis, 2015, P 05.

Section 03 : L'optimisation du réseau de distribution

Dans cette section nous allons présenter le réseau de distribution, et les différents internent, l'optimisation de ce réseau.

3-1 Le réseau de distribution

« Le réseau de distribution est ensemble des personnes qui concourent à la vente d'un bien ou d'un service, depuis le producteur jusqu'au consommateur final ». ⁵⁸

3-2 Le canal de distribution :

Selon L'Académie des sciences commerciales le canal de distribution est « voie d'acheminement de biens de même nature entre le producteur et le consommateur et qui comprend éventuellement l'intervention de commerçants intermédiaires ». ⁵⁹

3-3 Le circuit de distribution :

Selon L'Académie des sciences commerciales le circuit de distribution est « ensemble des canaux de distribution par lesquels s'écoule un bien ou une catégorie de biens entre le producteur et le consommateur ». ⁶⁰

On peut distinguer la différence entre le réseau, le canal et le circuit dans le tableau suivant :

Tableau.n.2°4 : La différence entre le réseau de distribution, le canal et circuit de distribution

Le réseau de distribution	Les intervenants physiques et les personnes morales qui vont acheminer le produit du producteur au consommateur.
Le canal de distribution	Un moyen d'acheminement du produit vers le consommateur (grossistes, les hypermarchés...).
Le circuit de distribution	Ensemble des intermédiaires (des canaux), le circuit de distribution peut être court long, direct, indirect.

Source : <https://www.superprof.fr/ressourfes/developpement-personnel/communication/supports-com1/resume-com1/termes-mise-en-vente-entreprise.html> consulté le 15/05/2022 à 23 h13.

⁵⁸ KOTELER (P), DUBOIS (B) « marketing management », Pearson education France, 2009, p.530.

⁵⁹ CHABOT (C), STEPAN (R):Op.cit, p.13

⁶⁰ Ibid, p.13.

Chapitre 02 :

L'importance de transport routier dans l'optimisation des réseaux de distribution

3-4 Les types de circuit de distribution

Nous distinguons trois types de circuit de distribution :

3-4-1 le circuit direct ou ultracourt :

C'est la vente directe sans intermédiaire entre le producteur et le consommateur.⁶¹

Tableau.n.2°5 : les avantages et les inconvénients du circuit de distribution

Avantages	Inconvénients
<ul style="list-style-type: none">- Lancement rapide des produits- Faciliter le contact entre le consommateur et le distributeur.- La connaissance des besoins de client	<ul style="list-style-type: none">- Stockage très important- La gestion très difficile.- Risque d'augmentation des charges

Source : AUDIGIER (G) « marketing et action commercial », 5^{ème} édition, DNOUD, 2010, p 91.

3-4-2 le circuit court :

Il comporte un seul intermédiaire entre le producteur et le consommateur.⁶²

Tableau .n.2°6 : les avantages et les inconvénients du circuit court

Avantages	Inconvénients
<ul style="list-style-type: none">- L'intermédiaire connaît bien son marché et il est proche de client.- Economiser la marge du grossiste- La distribution n'est pas plus limitée aux moyens du producteur qui peut compter sur les ressources financières et humaines du distributeur.	<ul style="list-style-type: none">- Frais de vente très élevés.- Le producteur contrôlé moins bien la distribution de ses produits.- L'intermédiaire agit en fonction de son intérêt qui n'est pas toujours le même que celui du producteur.

Source : Ibid., p.91.

⁶¹ GERARD (C), ANDRE (F), GUY (B): Op.cit, p.103.

⁶² Ibid.P103

3-4-3 Le circuit long :

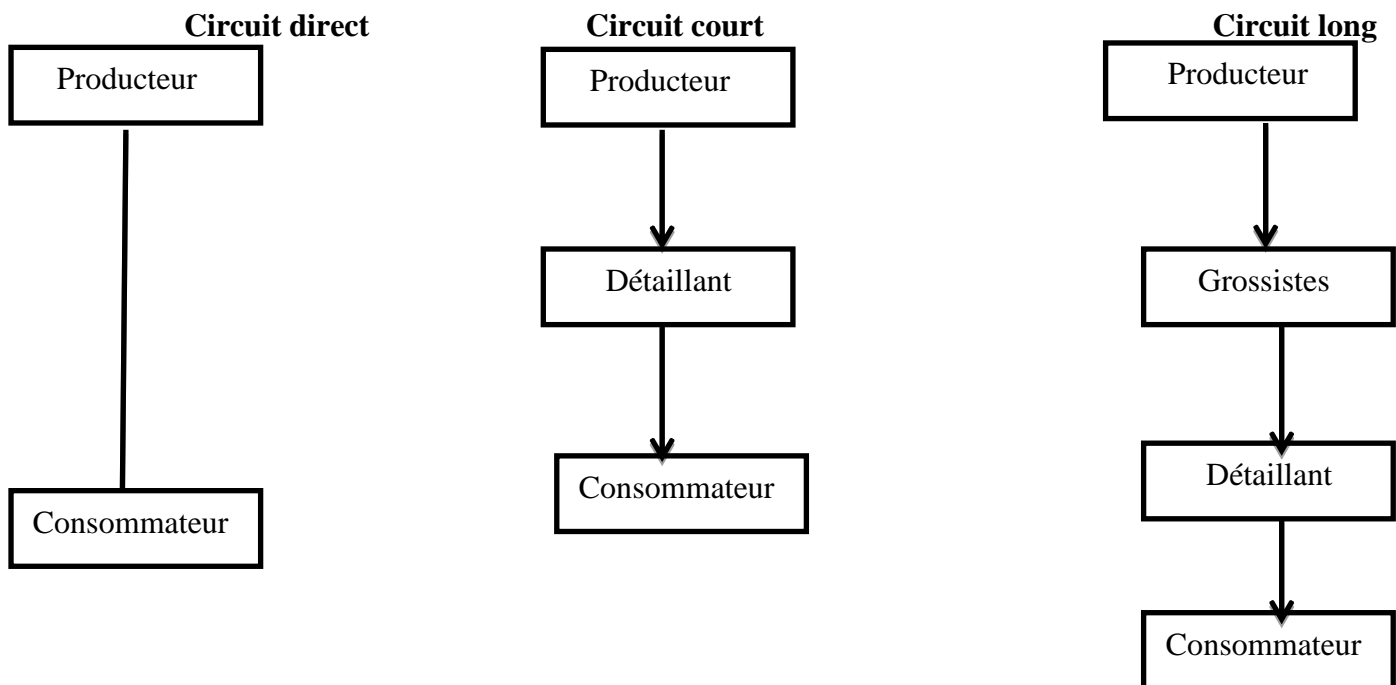
Il comporte plusieurs intermédiaires entre le producteur et le consommateur, le circuit long consiste plus de deux intermédiaires. Ces intermédiaires peuvent être des négociants, des grossistes ou semi grossistes.⁶³

Tableau .n.2°7 : les avantages et les inconvénients du circuit long.

Avantage	Inconvénient
<ul style="list-style-type: none"> - Régulation des ventes grâce au stockage des intermédiaires. - Couverture géographique du marché - Minimiser les frais de transport et facturation. 	<ul style="list-style-type: none"> - Perte des contacts avec les détaillants - Le producteur peut être victime d'un sur coûts pour multitude d'intermédiaire. - Les coûts supplémentaires du consommateur ont payé.

Source : Ibid. p.91.

Figure.n.2°2 : Les circuits de la distribution.



Source: GERARD (C), ANDRE (F), GUY (B): Op.cit, p.102-103.

3-5 Les critères de choix d'un réseau de distribution

⁶³ Ibid.P103.

Chapitre 02 :

L'importance de transport routier dans l'optimisation des réseaux de distribution

Le choix d'un réseau de distribution est déterminé par un ensemble de contraintes, nous les présentons dans le tableau suivant :

Tableau.n.2°8 : Critères de choix d'un réseau de distribution

Caractéristique à considérer	Circuit direct	Circuit court	Circuit long	Commentaire
Clients				
Nombre élevé		**	* **	Le principe de la démultiplication des contacts joue à plein.
Forte concentration	* *	** *		Coût du contact plus faible
Achats importants	* **			Coût du contact facilement amorti
Achats irréguliers		**	* **	Coût élevé de l'exécution de commande fréquente et faible.
Délai de livraison court		**	* **	Disponibilité du stock à proximité du lieu d'achat
Produits				
Produits périssables	* **			Nécessité d'un acheminement rapide
Volume élevé	* **	**		Minimiser le nombre de manutentions
Faible technicité		**	* **	Compétences requises faibles
Peu standardisés	* **			Le produit doit être adapté aux besoins spécifiques
En phase de lancement	* **	**		Le produit nouveau doit être très « suivi »
Valeur unitaire élevée	* **			Le coût du contact peut être facilement amorti
Entreprise				
Faibles		**	*	Les coûts de distribution sont

Chapitre 02 :

L'importance de transport routier dans l'optimisation des réseaux de distribution

ressources			**	proportionnels au chiffre d'affaires
Assortiment complet	*	**		L'entreprise peut offrir un service complet
Contrôle élevé recherché	*			Minimiser le nombre d'écrans entre l'entreprise et son marché
Grande notoriété		**	*	Bon accueil de la part de la distribution
Couverture Elevée		**	*	La distribution doit être intensive

Source : JACQUES LAMBIN (J) « marketing stratégique et opérationnelle », 7e édition, DUNOD, paris, 2008, p.431.

**** = important, *** = très important**

3-6 L'organisation du réseau de distribution

L'organisation du réseau de distribution est effectuée selon plusieurs critères :

- ✓ Le volume, la valeur et la variété des articles.
- ✓ Le type de conditionnement utilisé.
- ✓ Le nombre et la localisation des points de vente.
- ✓ Le niveau de service requis en matière de délai, de fiabilité des livraisons, de traçabilité.
- ✓ L'importance relative des coûts de transport, d'entreposage et d'immobilisation en stock par rapport au coût de revient total. ⁶⁴

3-7 Les contraintes liées au choix des canaux

On trouve plusieurs contraintes pour le choix des canaux de distribution :

- ✓ Liées aux marché –cible
- ✓ Liées aux produits standardisés
- ✓ Liées aux intermédiaires
- ✓ Liées aux moyens financiers et techniques propres à l'entreprise
- ✓ Liées à la nature de la concurrence

⁶⁴ WOLF DE (D), « introduction à la logistique », université du littoral côte d'opale, licence SESA 3, option commerce et gestion, dunkerque, septembre 2006, p 01.

3-7-1 Liées au marché –cible :

« Le marché-cible impliquera le choix d'un canal d'autant plus long que la clientèle est dispersée géographiquement et que le produit est acheté fréquemment ».

3-7-2 Liées aux produits standardisés :

Le produit standardisé, de faible valeur, avec une certaine durée de vie et un suivi peu élaboré aura tendance à transiter par des canaux plus longs qu'un produit périssable ou d'une forte valeur ».

3-7-3 Liées aux intermédiaires :

« Les intermédiaires doivent guider le décideur quant au choix des canaux ».

3-7-4 Liées aux moyens financiers et techniques propres à l'entreprise :

« Les moyens financiers et techniques propres à l'entreprise déterminent aussi le choix du canal ».

3-7-5 Liées à la nature de la concurrence :

« La nature de la concurrence peut amener au choix d'un circuit spécifique, comportement d'évitement mais qui coûte cher, ou au choix d'un circuit similaire à celui de concurrents ».⁶⁵

3-8 Les opérations logistiques liées au réseau de distribution

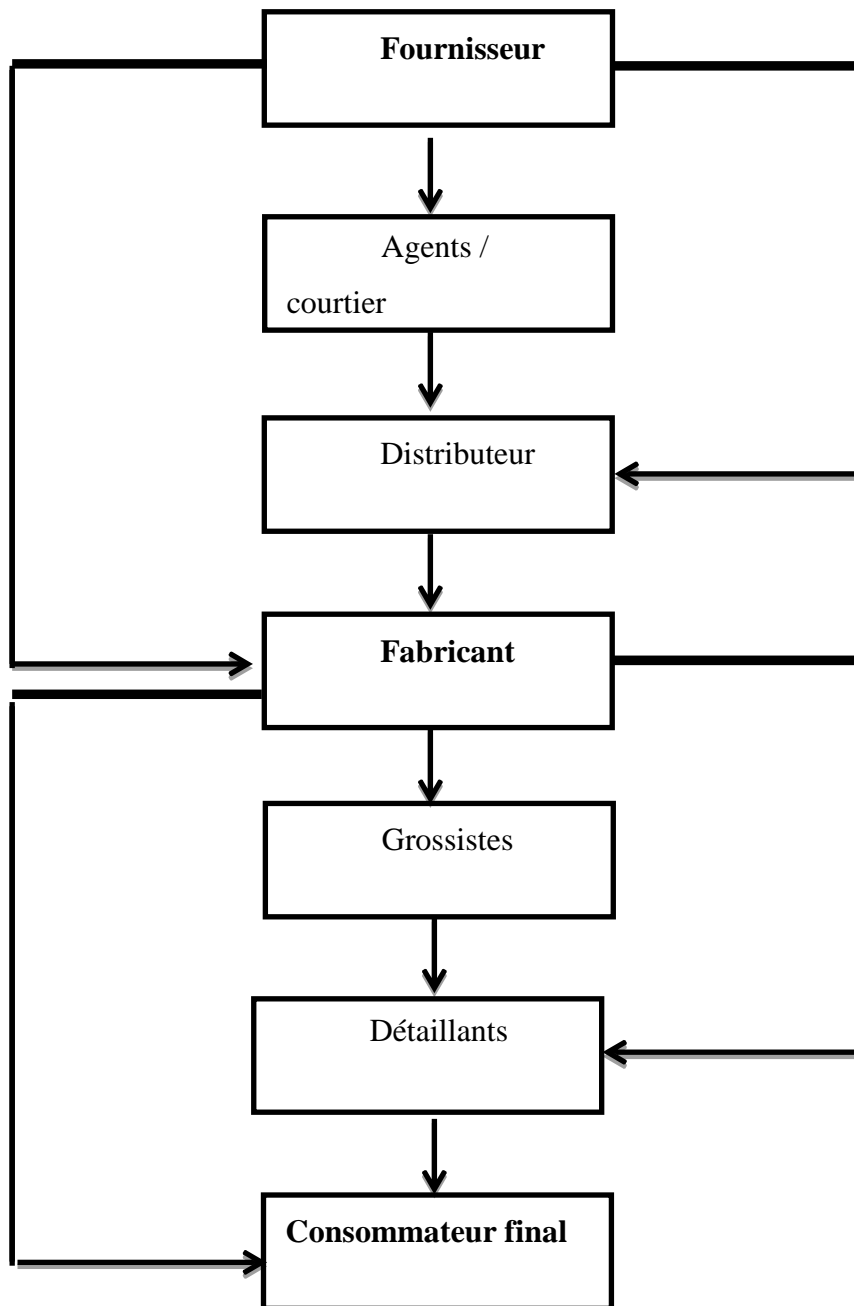
On distingue trois types d'opérations :⁶⁶

- 1) **Opération des mouvements physiques** : la disposition des produits aux clients, le transport entre l'usine et l'entrepôt puis de l'entrepôt vers les points de vente, la manutention et stockage, préparation des commandes.
- 2) **Opération administrative** : la réalisation matérielle des opérations de mouvement physique, le traitement administratif des commandes client et fournisseur.

⁶⁵ GERARD (C), ANDRE (F), GUY (B): Op.cit, p.120.

- 3) **Opération de planification** : la prévision de la demande des produits finis, la programmation des approvisionnements, l'ordonnancement des transports de livraison.⁶⁷

Figure.n.2°3 : Structures des circuits de distribution



Source : JACQUES LAMBIN (J) : Op.cit., p.492.

3-9 Les différentes fonctions au sein des canaux

⁶⁷ Ibid. P.300.

Le canal de distribution assure plusieurs fonctions, ils sont classés selon deux critères :

- ✓ Selon leur finalité
- ✓ Selon leurs caractéristiques génériques

3-9-1 Selon leur finalité :

La fonction selon leur finalité amené à dissocier : la fonction de production, la fonction de gros, la fonction de Détail et la fonction de consommation. On retrouve les quatre stades ou niveaux habituels du chemin d'un produit que représente un canal de distribution. Les fonctions de gros et de détail sont plus spécifiquement liées à la notion de distribution et assurent le transfert entre la production et la consommation.⁶⁸

- a) **La fonction de gros** : s'occupe de la relation producteurs-détaillants en assumant les fonctions spatiales et temporelles et en participant aux fonctions commerciales également.
- b) **La fonction de détail** : se concentre essentiellement sur la relation produits consommateurs puisqu'elle est responsable de la bonne adéquation entre la demande de ses clients et l'offre proposée par les fabricants qui transite par la fonction de gros.⁶⁹

3-9-2 Les fonctions de distribution selon leurs caractéristiques génériques :

Les opérations classiques de la distribution sont les achats, le transport, le stockage, la mise à disposition et la présentation, la vente de produits. Elles sont complétées par des services annexes tels que la livraison au client, le service après-vente, le crédit, les conseils divers d'ordre commercial et technique.⁷⁰

De façon usuelle, on considère que la distribution repose sur deux grandes catégories de fonctions.

3-10 Les stratégies vis-à-vis des distributeurs

On distingue deux stratégies.

- ✓ Stratégie d'aspiration

⁶⁸ GERARD (C), ANDRE (F), GUY (B): Op.cit, p.100.

⁶⁹ Ibid. P.101

⁷⁰ Ibid. P.101

- ✓ Stratégies pression

3-10-1 la stratégie d'aspiration :

La stratégie d'aspiration (pull) consiste à « concentrer les efforts de communication et de promotion sur la demande finale, c'est-à-dire sur le consommateur ou l'utilisateur final ».

L'objectif de la stratégie d'aspiration de créer des attitudes positives vis-à-vis du produit ou de la marque.⁷¹

3-10-2 la stratégie de pression :

La stratégie de pression (push) « consiste à orienter par priorité les efforts de communication et de promotion vers les intermédiaires, de manière à les inciter à référencer la marque à stocker le produit en quantités importantes.⁷²

3-11 La franchise

« La franchise est un système marketing vertical contractuel qui organise la distribution des biens ou des services ».

3-11-1 les types de franchises

On peut distinguer quatre types de franchises :

- La franchise qui unit un fabricant et un détaillant.
- La franchise entre un fabricant et un grossiste.
- La franchise entre un grossiste et un détaillant.
- La franchise entre une société de service et un distributeur.

3-11-2 Les avantages pour le franchiseur

- Avoir accès à une source de capitaux.
- Eviter les frais fixes élevés.
- Coopérer avec des distributeurs indépendants.
- Réaliser une augmentation rapide des ventes.⁷³

⁷¹ JACQUES LAMBIN (J) : Op.cit., p.439

⁷² Ibid. p.440.

3-12 Les intermédiaires

On trouve trois types intermédiaires, nous les présentons dans le tableau suivant :

Tableau.n.2°9 : Les types des intermédiaires.

Types	Définition
Distributeur	C'est un intermédiaires qui Acheté la marchandise directement du producteur.
Grossistes	C'est un intermédiaire qui Acheté la marchandise directement du fabriquant pour la revendre au détaillant.
Central d'achat	C'est un organisme ayant comme objet de commercialiser les commandes d'un certain nombre de magasin et effectue directement auprès des fabriquant aux meilleurs conditions.
Détaillant	C'est un intermédiaires qui Acheté la marchandise auprès d'un grossiste ou un fabriquant pour la revendre à l'utilisateur ou le consommateur final.

Source : KOTELER(P), DUBOIS (B), MANCEAU (D), « marketing management », 14^{ème} édition, Pearson, Education, France, 2012.p506.

3-12-2 Les critères de choix des intermédiaires

Plusieurs critères peuvent être utilisés pour le choix des intermédiaires :

- 1) **La taille de distributeur :** le critère le plus utilisé mesuré par le chiffre d'affaire dans la plus part des marchés, et un petit nombre du distributeur réalisent un part très importante du chiffre d'affaire total.
- 2) **La qualité de service offert :** c'est un critère important également. Le distributeur est payé pour exercer ses lâches plus efficacement que d'autres ;
- 3) **La compétence technique :** est l'équipement du distributeur sont des critères importants, surtout en ce qui concerne les produits non standardisés pour lesquels la qualité du service après-vente est essentielle.⁷⁴

⁷³ Ibid. p.436.437.

⁷⁴ JACQUES LAMBIN (J) :Op.cit. p.434.

Chapitre 02 :
L'importance de transport routier dans l'optimisation des réseaux de distribution

3-12-3 La motivation des intermédiaires :

On peut résumer les Principaux incitants utilisés pour motiver un distributeur dans le tableau suivant :

Tableau .n.2°10 : Les Principaux incitants utilisés pour motiver un distributeur.

Objectif recherché	Exemple d'incitants utilisés
Augmentation des achats et maintien de stocks importants.	Marges élevées, exclusivité territoriale, promotions, réductions pour quantités, engagements de rachat, produits gratuits, programmes de remplissage des rayons
Augmentation des efforts de l'équipe de vente.	Formation à la vente, matériel Promotionnel, programme d'incitants commerciaux, concours de vente.
Augmentation locale des efforts de promotion : publicité local Augmentation de l'espace en magasins promotion en magasins	Publicité coopérative, budget de publicité, matériel publicitaire (films, imprimés, affiches) pour utilisation locale. Budget promotionnel lié à l'espace accordé aux produits, présentoirs et comptoirs de vente, ventes démonstration, distributions gratuites.
Amélioration du service à la clientèle	Programme de formation au service, matériel pédagogique, marges élevées sur les pièces remplacées,

	couverture des coûts engendrés par le service de garantie.
--	--

Source : Ibid. p.404.

3-13 Les coûts de la distribution

Le coût d'un circuit de distribution se mesure par la marge de distribution, c'est-à-dire la différence entre le prix de vente à l'utilisateur finale, et le prix payé au producteur par le premier acheteur.

La mesure du coût par la marge de distribution s'effectue comme suit :

- ✓ Marge de distribution : $MD = P - C$
- ✓ P : prix de vente à l'utilisateur final (consommateur).
- ✓ C : prix payé au producteur par le premier acheteur : coût d'achat.

Expression de cette marge de distribution en pourcentage :

- ✓ Soit par rapport au prix de vente : $MD / \text{prix de vente}$;
- ✓ Ou bien Par rapport au prix d'achat : $MD / \text{prix d'achat}$.⁷⁵

3-14 L'optimisation du réseau de distribution.

On peut optimiser le réseau de distribution par les actions qui suivent :

- L'optimisation du chargement des véhicules
- L'optimisation de la flotte de véhicule
- Mise en place d'un TMS (transport management système).
- Minimiser les couts de transport ⁷⁶
- Minimiser les couts d'entreposage.

⁷⁵ Ibid. P.428.

⁷⁶ <https://www.eurodecision.com/offres/optimisation-logistique-et-supply-chain/optimisation>
Consulté le 21/05/2022 à 00h51

Conclusion du chapitre

La distribution des marchandises assure un rôle important, elle permet de mettre à disposition de consommateur final les biens et services.

La distribution consiste à sélectionner et à gérer un ensemble de moyens (transport, stockage.....) pour que les produits soient disponibles au bon moment, au bon endroit, en bonne quantité et dans les meilleures conditions.

Le choix de l'intermédiaire contribue à la performance de la distribution, pour une distribution performante le choix d'un bon intermédiaire est indispensable.

L'optimisation du réseau de distribution consiste à optimiser toute les fonctions liés à la distribution des marchandises du producteur jusqu'au consommateur final.



Chapitre 03 :

**Impact du transport
routier des boissons
gazeuses sur
l'optimisation des
réseaux de distribution**

Introduction du chapitre :

Dans ce chapitre, nous allons présenter l'organisme d'accueil « La flèche Bleue Algérienne FBA » et son historique dans la première section, puis dans la deuxième section l'analyse de l'activité du transport de FBA et dans la troisième section le réseau de distribution de FBA. Ensuite, nous allons expliquer les démarches méthodologiques de l'enquête qualitative que nous avons faite dans l'entreprise. Enfin, nous allons présenter le guide d'entretien et l'analyse des résultats.

Section 01 : Présentation générale de l'organisme d'accueil de FBA

Introduction :

Dans cette section nous allons présenter l'historique de la société FBA et son organigramme.

1-1 Historique :

La société SPA FLECHE BLEUE ALGERIENNE, s'est imposée dans le monde de transport des marchandises depuis plusieurs années. Le développement des différentes activités (transferts régional, national et international, messagerie, stockage) a permis à l'entreprise d'accroître considérablement ses moyens en personnel, d'où la création d'autres parcs sur le territoire algérien.

La FLECHE BLEUE ALGERIENNE est une entreprise de transport, logistique, stockage, location et distribution de toute forme de marchandises, de droit algérien rayonnant sur l'ensemble du territoire national et au-delà des frontières. La Société SPA La FLECHE BLEUE ALGERIENNE a été créée le 4 Novembre 2004 par Mr Mahfoud Ameer Zaimeche, sise à Hamrouche Hamoudi SKIKDA a vu naitre le parc d'Alger le 16 aout 2017 et celui d'Oran le 27 novembre 2007.

La Société SPA La FLECHE BLEUE ALGERIENNE est dirigée par un directeur général Mr Jen Jaques DAHAN, à SKIKDA avec un capital social de 1 555 560 000 .00 DA.

Au départ cette société avait commencé avec une flotte avoisinant les 41 camions, petit à petit ce nombre s'est accru atteignant aujourd'hui le nombre de 433 camions et d'autres parcs et

Entrepôts ont vu le jour également sur le territoire national notamment à ORAN, ALGER, AKBOU, MSILA et BORDJ BOU Arreridj.

1-2 Fiche signalétique de FBA :

On peut résumer les informations principales de la société FBA dans le tableau suivant :

Tableau n°3.1 : Représente la fiche signalétique de FBA

Création	2004
Forme juridique	SPA
Siège social	Corso Boumer des
Actionnaires	La Fleche Bleue Algérienne 100%
Société mère	FBA
Chiffre d'affaire	1 555 560 000 .00 DA.
Activité	Logistique, Distribution, Stockage.
Email / numéro de téléphone	WWW.FBA.COM / 023584075

Source : Doucement interne de l'entreprise

1-3 Présentation du site corso « organisme d'accueil »

Le parc de la SPA Flèche bleue algérienne site corso vu le jour en 2007, après 3 ans de l'ouverture du premier site à Skikda, situe au centre, il a une superficie de 3700m dont un entrepôt d'une superficie de 2000 m se situe en plein cours de la cité Benhamou wilaya de Boumerdes.

1-4 L'organigramme général de la société : Société LA FLECHE BLEUE ALGERIENNE fonctionne selon une structure hiérarchique et fonctionnelle, elle est structurée en une direction générale et 4 sous directions :

1-4-1 La direction générale : Elle se situe dans la zone industrielle HAMROUVHE HAMOUDI Skikda

1-4-2 Les sous-directions :

- ❖ **Direction régionale d'Oran :** elle se situe au cœur de la zone d'activité ZAHANA, wilaya Oran. Elle comporte :

- Chef de parc.
- Service maintenance.
- Service comptabilité.

❖ **Direction régionale d'Alger** : elle se situe à la Cité Berahmoune Corso wilaya de Boumerdes, elle comporte :

- Un service logistique.
- Un département de facturation.
- Service maintenance.
- Service informatique.
- Chef de parc.
- Adjoint de directeur.
- Service manutention.

❖ **Direction régionale Skikda** : elle comporte :

- Département financier
- Département 'd'achat
- Département informatique
- Responsable des ressources humaines
- Chef de parc
- Service maintenance.
- Service manutention.

❖ **Direction régionale M'sila** : elle comporte :

- Chef de parc.
- Service maintenance.
- Service manutention.

❖ **Bureau de transport Bejaia** : elle comporte :

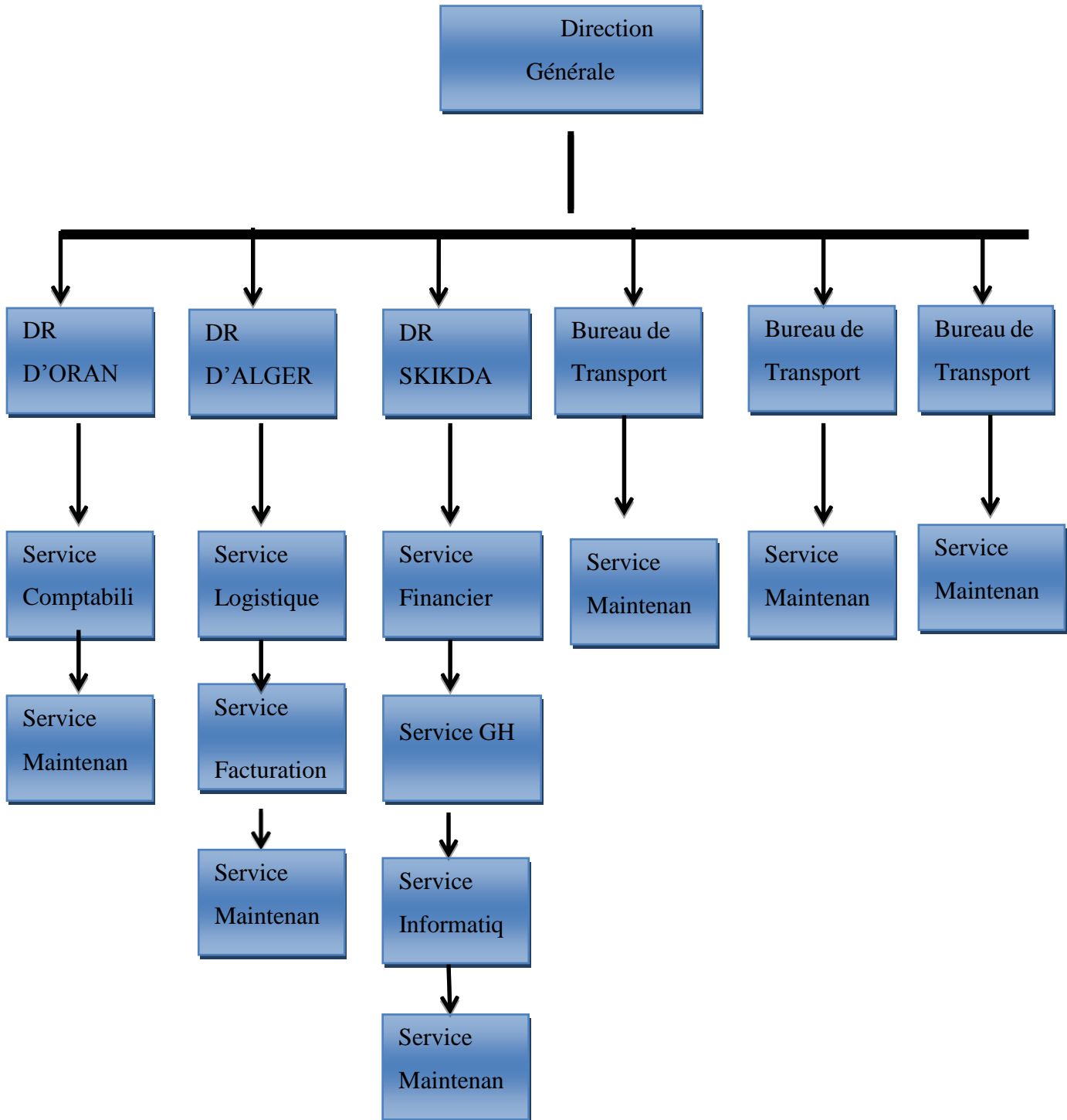
- Service maintenance.
- Service comptable.
- Service manutention.

❖ **Bureau de transport Annaba** : elle comporte :

- Service maintenance.
- Service manutention.

La société la FLECHE BLEUE ALGERIENNE travaille selon le mode organisationnelle partagé, c'est dire chaque direction est spécialisée dans certaines tâches pour optimiser les ressources humaines et matériel.

Figure n°3.1 : Organigramme général de l'entreprise FBA



Source : Document interne de l'entreprise direction générale (département logistique)

1-5 Les ressources de FBA :

1-5-1 Les ressources humaines :

La FLECHE BLEUE ALGERIENNE compte entre 500 et 3000 employés dans les différentes directions, ils sont spécialisés dans le transport, logistique et stockage, maintenance pour attendre l'objective de l'entreprise.

1-5-2 Les ressources matérielle :

La FLECHE BLEUE ALGERIENNE comporte une flotte de plus de 400 camions de tous types, nous pouvons résumer cette flotte dans le tableau suivant :

Tableau n°3.2 : Les ressources matérielles de FBA

Type de véhicule	Nombre	Capacité (tonnage) / litre	L'utilisation
Semi- remorque	350	30 tonnes	Tout type de marchandise non sujet risque de périssabilité.
Cocotte ciment	57	40 tonnes	Utilisée pour le transport de ciment en vrac.
Citerne alimentaire	5	Entre 10 000 L et 25 000L	utilisée pour le transport des produits alimentaires de nature liquide.
Porteur réfrigéré.	10	7 tonnes	utilisé pour le transport en petite quantité (produits pharmaceutique).
Porteur sans réfrigérateur	10	10 tonnes	utilisé pour le transport en petite quantité.
Fourgon	2	7, 5 tonnes	utilisé pour le transport en petite quantité.

Source : Document interne de l'entrepris

La société FBA dispose de plus de 400 camions (Semi- remorque, Cocotte ciment, Citerne alimentaire, Porteur réfrigéré. Porteur sans réfrigérateur, Fourgon) et chaque type de camion a son utilisation.

1-5-3 Les outils informatiques :

- **Logiciel sage :** c'est un outil de facturation qui permet de faciliter la planification des opérations de l'entreprise (achat, vente, client, fournisseur, gestion des stocks.....).
- **Logiciel de géolocalisation :** le système de géolocalisation par GPS permet de suivre les véhicules en temps réel.
- **Warehouse Management System (système de gestion d'entrepôts) :** c'est un logiciel qui permet de gérer la gestion des stocks et d'optimiser les couts.

1-6 Les objectifs de FBA :

- Satisfaction des besoins des clients
- Augmentation du chiffre d'affaires
- L'optimisation
- Minimiser les coûts
- Contrôle de gestion et prévision
- Optimisation des couts de transport
- Optimisation des stocks
- Gestion des matériels et personnels aux activités logistiques.

Tableau .n°3.3 : Analyse SWOT

Les Forces	Les faiblesses
<ul style="list-style-type: none"> • La localisation des parcs Est, West, Centre. • Bon géolocalisation. • Ecole de formation pour les chauffeurs. • Personnel formé et compétent. • Plus de 20 véhicules petits tonnage allant de 1.5 à 40T. • Numéro 1 du transport de marchandise en Algérie. • 40 million de kilométrage parcourus 	<ul style="list-style-type: none"> • Les camions sont vieux (2008 quelque camion).

Les opportunités	Les menaces
<ul style="list-style-type: none">• Certification ISO 9001 depuis 2012 jusqu' à 2022.• Zone d'action Algérie, Tunisie, Mauritanie, Niger, Mali.• -Forte demande sur le marché national	<ul style="list-style-type: none">• Les pannes.• Les Accidents• Concurrence BL Bejaïa

Source : Résultat de l'entretien.

Section 02 : Analyse de l'activité du transport de FBA

Introduction

Dans cette section nous allons présenter l'activité du transport de FBA.

La société FLECHE BLEUE ALGERIENNE, est une société spécialisée dans le transport de marchandise, logistique, stockage et entreposage de marchandise et la location, au niveau national et international.

2-1 Activités principales de FBA

La mission principale de la FLECHE BLEUE ALGERIENNE est le transport, stockage et logistique de marchandise au niveau national et international.

2-1-1 Le transport :

Le transport des marchandises chez FBA au niveau national et international.

2-1-1-1 Au niveau national

Le transport de marchandise c'est le déplacement des produits du lieu de fabrication (fournisseur) au lieu de consommation (client final).

1) Type de transport :

- ✓ Transport frigorifique.
- ✓ Transport de citerne alimentaire.
- ✓ Transport de container.
- ✓ Transport exceptionnel.
- ✓ Transport 30T Bâchis.
- ✓ Transport petit tonnage.

- ✓ Transport cocottes ciment en vrac.
- ✓ Transfert des palettes.
- ✓ Transport de la matière premier (port vers dépôts).
- ✓ Transfert de produit finis (l'usine vers dépôts). Transfert de la matière premier (dépôts vers l'usine).

Pour une bonne gestion des opérations de transport, l'entreprise FBA utilise le logiciel de géolocalisation.

2) **Les coûts de transport :**

Le coût d'un transport dépend du moyen de transport utilisé, la quantité ou le volume transporté avec ce moyen de transport et de la distance parcourue par ce moyen de transport et son chargement.

a) **Les coûts fixes sont :**

- Amortissement tracteur au prix de million \$ demi / ans.
- Amortissement semi- remorque prix millions DA /7 ans.
- Assurance véhicule.
- Assurance marchandises.
- Géolocalisation.
- Contrôle technique par an.
- Vignette.
- Salaire plus charges du chauffeur.
- Frais financier.

b) **Les coûts variables sont :**

- Gas-oil.
- Pneumatique.
- Réparation.
- Entretien.
- Lavage.
- Divers.

Pour calculer le coût total du transport, il est nécessaire d'appliquer la méthode suivante :

$$\text{Coût total} = \text{coûts fixes} + \text{coûts variables} + \text{la marge} * 15\%$$

Source : Document interne de l'entreprise

Figure n.3°2 : Détermination du coût journalier d'un camion sur un trajet de 400 Km.

CALCUL DE CHARGE

Flotte de véhicule: l'état des pneus peut être un facteur important sur les dépenses annuelle, a) - un pneu sous-gonflé de 17% réduit sa durée de vie de 10%, b) - un pneu sous-gonflé de 20% réduit sa durée de vie de 22%, c) - par ailleurs un sous-gonflage de 17% entraîne une surconsommation de carburant de l'ordre 1L/100KM **INFO : ce chiffre bien entendu à multiplier sur le nombre de roues dont dispose le véhicule.**

analyse 1 Détermination le coût journalier d'un camion sur un trajet de 400 km

Coût véhicule = coût fixe + coût variable		DZD / jour
On ramène les frais à la journée		
coût fixe sont		
Amortissement tracteur au prix de 10 millions & demi / 5 ans	2 400 000,00	DZD/an
Amortissement semi-remorque prix 5 millions dzd / 7 ans	714 285,71	DZD/an
Assurance véhicule	250 000,00	DZD/an
assurance marchandise	320 000,00	DZD/an
Geolocalisation	45 600,00	DZD/an
Contrôle technique par an	2 400,00	DZD/an
Vignette	15 000,00	DZD/an
Salaires plus charges du chauffeur	972 000,00	DZD/an
Frais financier	305 016,00	DZD/an
Total coût fixe/an	4 719 285,71	DZD/an
Total coût fixe/jour	15 125,92	DZD/jour
Coût variable =	valeur	
Gas-oil	11,79	DZD / km
Pneumatique	6,50	DZD / km
Reparation	5,40	DZD / km
Entretien	5,60	DZD / km
Lavage	0,70	DZD / km
Divers	1,40	DZD / km
Coût variable/km	31,39	DZD / km
Coût variable/jour	12 554,08	DZD / jour
Distance parcourue	400	km / jour

Source : Document interne de l'entreprise

2-1-1-2 Au niveau international :

La société LA FLECHE BLEUE ALGERIENNE transporte aussi les marchandises au niveau international (Tunisie, Libye).

L'entreprise FBA doit respecter plusieurs procédures pendant l'acheminement de marchandises comme :

- ✓ L'assurance intra arabe : les camions doivent être munis de cette assurance pour pouvoir exporter ou importer en dehors des frontières.
- ✓ Une lettre de véhicule internationale : c'est une lettre obligatoire au transporteur qui contient :
 - ✓ le nom de chauffeur.
 - ✓ le numéro de camion.
 - ✓ la destination.
 - ✓ la nature et la quantité de la marchandise.
 - ✓ le nom l'expéditeur.
 - ✓ le mode de paiement.
 - ✓ Adresse d'enlèvement de la marchandise.
 - ✓ la date d'enlèvement.
 - ✓ le poste frontière.

2-1-1-3 La mission principale de chauffeur chez FBA :

- Chargement et déchargement de la marchandise.
- La sécurité des marchandises.
- Vérifié les cachés sur les bons de livraison.
- Déposer les bons de livraison au service facturation.

2-1-2 stockage :

La société FLECHE BLEUE ALGERIENNE dispose de 4 dépôts pour stocker les marchandises, nous pouvons résumer cette répartition des dépôts dans le tableau suivant :

Tableau n °3.4 : Entrepôts au niveau national

Parc	Adresse dépôt	Capacité de stockage	Type de marchandise stockée
ALGER	-Ben Rahmoun « corso »	2 000 m ²	Produits hors protection (chausseau combinaison...)
	-Tásala El Marja	10 000m ²	-Matérielle de véhicule RENAULT
ORAN	-Zahana	- 25 000 m ²	Coca Cola
	-Hassi Ameer	- 3 000 m ²	Et Boissons Alcoolisées.
	-Oued Tlilet	- 4 200 m ²	
SIKIDA	-Skikda (magski) numéro 67	- 7 500 m ²	Coca Cola Et Boissons Alcoolisées

Source : Etabli par nos soins à partir des données récoltées auprès de la FBA.

Pour mieux comprendre la répartition des dépôts et parcs de l'entreprise à travers le territoire national, nous allons présenter dans la figure suivante :

Figure n°3.3 : La localisation des parcs et des entrepôts



 **PARC**

 **ENTREPOTS**

Source : <http://www.laflechebleuealgérienne.com> Consulté le 13/04/2022 à 14h21

D'après la figure ci-dessous, nous constatant que la société FBA comporte trois parcs et chaque parc contient des entrepôts à travers le territoire national.

2-1-2-1 Le processus de stockage chez

On distingue trois processus :

a) Stockage courte et longue durée :

Le stockage chez FBA fait selon la demande du client (contrat annuelle).

Figure n°3.4 : Type de stockage des boissons gazeuses



Source : Réalisé par nous à partir d'une enquête au niveau de personnel de l'entreprise

b) Manutention :

Chaque parc de FBA comporte un service de manutention.

c) Dépotage de container :

Dépotage des Produits hors protections (chaussure combinaison...).

2-1-3 Logistique :

La source d'avantage chez la FELCHE BLAUE est le service logistique, le service logistique a pour but d'améliorer la coordination des services de l'entreprise et de les mobiliser tout en assurant la satisfaction des clients.

2-1-3-1 La mission principale de responsable logistique.

- Coordonner, animer les transporteurs.
- Satisfaire les besoins des clients.
- Suivre tous les flottes (rotation).
- Assurer la rentabilité dans l'entreprise.
- Trouver la solution des problèmes.

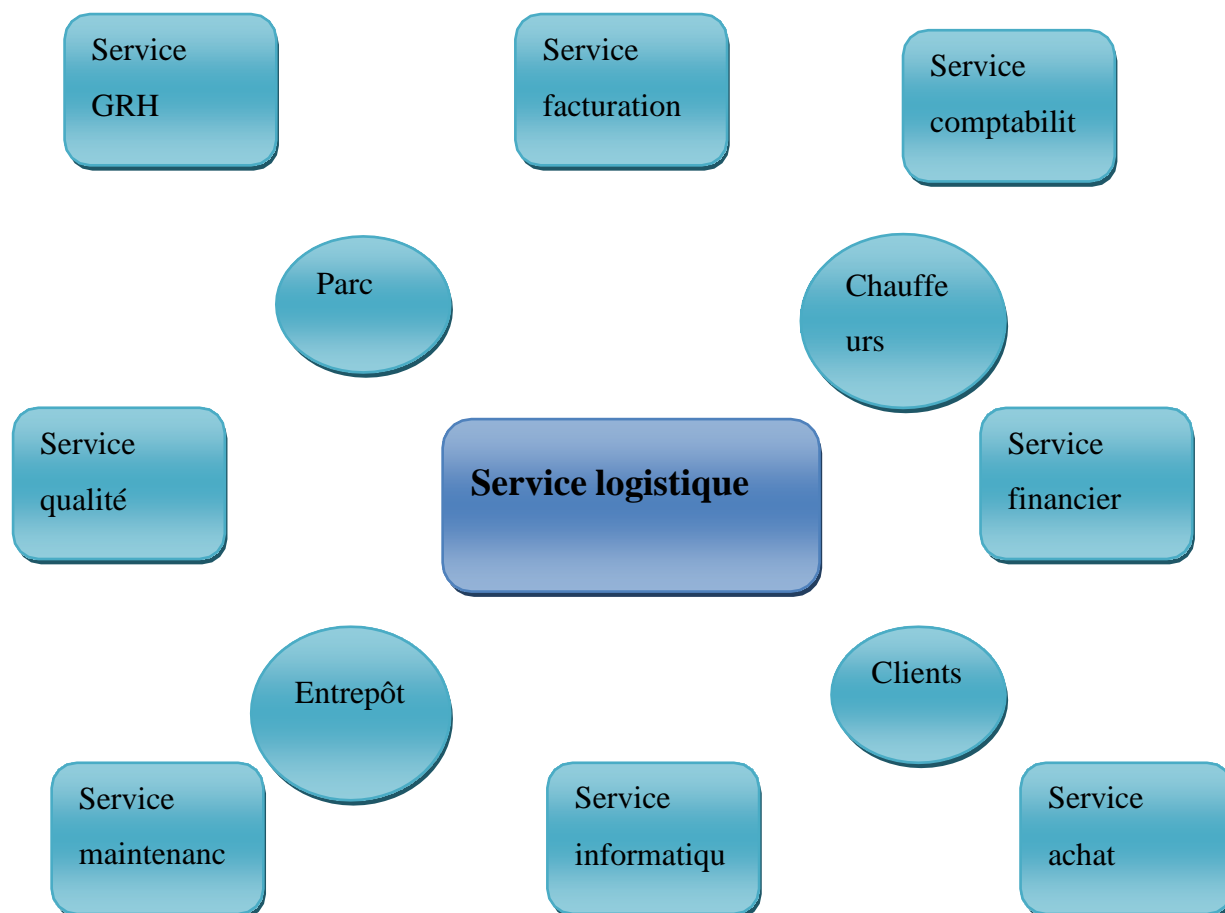
2-1-3-2 Gestion de la logistique chez FBA.

La logistique chez FBA consiste à gérer tout ce qui concerne le transport et stockage, et la distribution des produits : véhicules de transport, fournisseurs et clients de l'entreprise, entrepôts, parc, manutention, manutention, facturation maintenance pour optimiser le réseau de distribution et minimiser les couts et les délais de livraison.

2-1-3-3 L'importance de la logistique au sien FBA.

La logistique est importante pour tous acteurs de l'entreprise car elle influence son activité, la logistique est un outil compétitif qui a pour but l'optimisation des paramètres de stockage, transport, distribution des marchandises sur le moyen court et long terme. Pour résumer le tout, nous allons présenter la figure suivante :

Figure n° 3.5 : Centralisation du service logistique.



Source : réalisé par nos à partir d'une enquête au niveau de personnel de l'entreprise.

D'après la figure ci-dessus nous remarquons que la logistique fait appel à plusieurs services de l'entreprise.

2-1-3-4Le processus de la logistique au sien FBA :

On trouve trois types de processus :

a) Programmation des commandes :

1) **Service logistique :** Tout d'abord, chaque parc munis d'une flotte de tracteur, camion, fourgon, ...pour satisfaire les besoins des clients de chaque secteur. Chaque flotte est affiliée à un logisticien pour la programmer et diriger, et chaque logisticien travail avec des clients.

Exemple : logisticien Alger / client d'Alger

2) Réception de la commande : chaque client envoie un programme du chargement à un logisticien le j-1, le programme du chargement consiste (destination /nom de client, la quantité de produit, type et nombre de camion, la durée j+1).

Une fois la commande reçue, le logisticien planifie et organise les programmes de transport et les transferts des marchandises de sorte à minimiser au maximum les couts de transport pour le jour j (commande urgences) ou bien j+1, selon la disponibilité des camions et chauffeurs.

Une fois l'opération effectuée, chaque logisticien réalise un planning des différents clients ou il mentionne (le nom du client, la marchandise transportée, le transporteur et le numéro du camion système d'identification, le lieu de chargement et déchargement, le kilométrage, la date et l'heur de chargement et de déchargement).

Il supervise et organise également la vérification de l'état des camions, les opérations du chargement/ déchargement, empotage / dépotage, groupage/ dégroupage et cela avec la collaboration des chefs des parcs et gestionnaires des stocks.

Chaque parc consiste un chef de parc et gestionnaire de stock.

b) Gestion de stocks :

L'entreprise FBA utilise le logiciel WMS pour gérer les stocks. Le WMS est utilisé aux entrepôts de Skikda, Oran et Alger.

c)Entreposage, Magasinage :

L'entreposage est l'une des activités les plus importantes dans la logistique, et l'entreposage chez FBA selon les exigences des clients.

2-2 Les activités secondaires de FBA :

La société LA FLECHE BLEUE ALGERIENNE comporte deux activités secondaires :

2-2-1 Location :

La société LA FLECHE BLEUE ALGERIENNE propose la location de tous types de matériels de stockage :

- Chariots élévateurs.
- Manitou.

Chapitre 03 : Impact du transport routier des boissons gazeuses sur l'optimisation des réseaux de distribution au sien FBA.

- Grue.
- Transpalette à main et électriques.
- Nacelles.

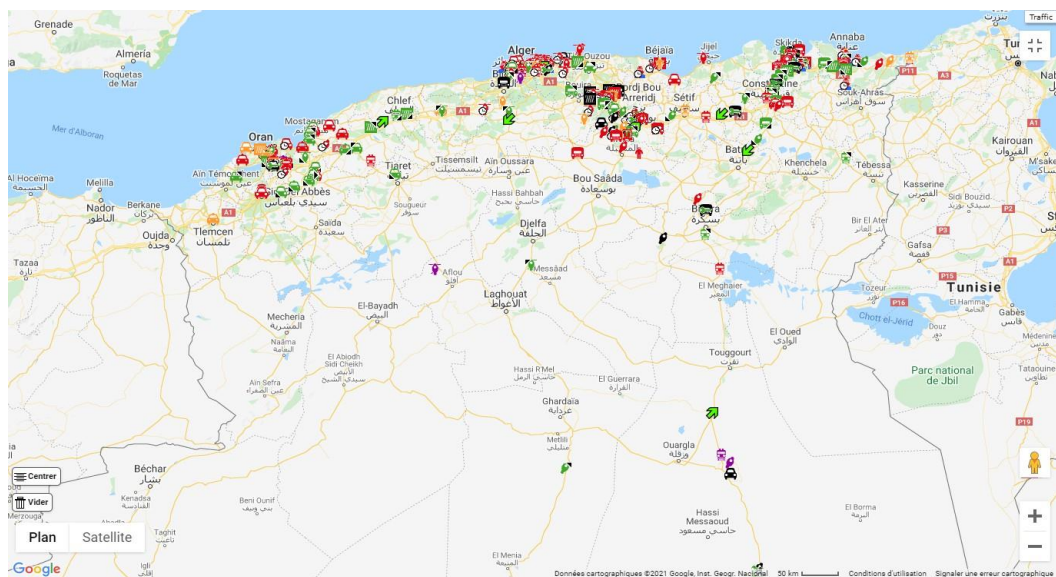
2-2-2 solutions logistiques personnalisées :

- Gestion de la géolocalisation des clients.
- Suivi des rapports.

2-3 La Distribution :

La distribution consiste à transporté les produits finis vers les consommateurs. Pour mieux comprendre le réseau de distribution chez la FELECH BLEUE ALGERIENNE, nous allons présenter la figure suivante :

Figure n°3.6 : Le Réseau du Distribution de FBA.



Source : Doucement interne de l'entreprise.

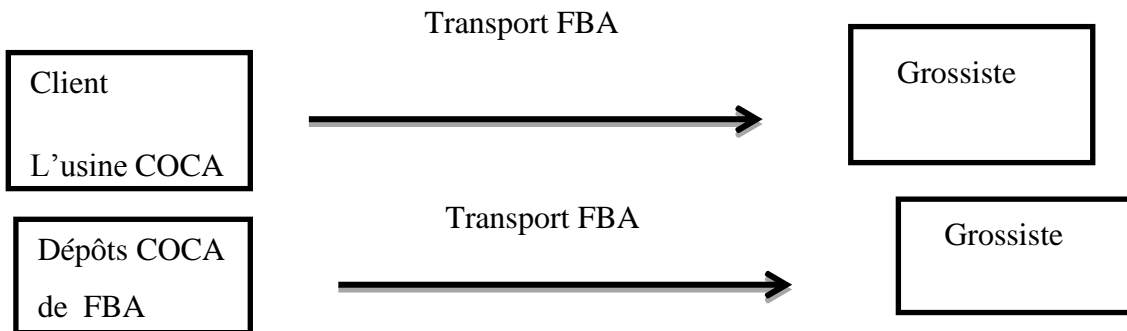
- ✓ Vert : véhicule en Roulage.
- ✓ Rouge : véhicule à l'arrêt.
- ✓ Orange : véhicule contacte allumé.

La figure suivante représente le réseau de distribution de la FLECHE BLEUE ALGERIENNE, et la situation des véhicule (véhicule en roulage, véhicule à l'arrêt, véhicule contacte allumé).

2-3-1 Circuit de distribution :

Le circuit de distribution chez FBA est réalisé selon le besoin des clients.

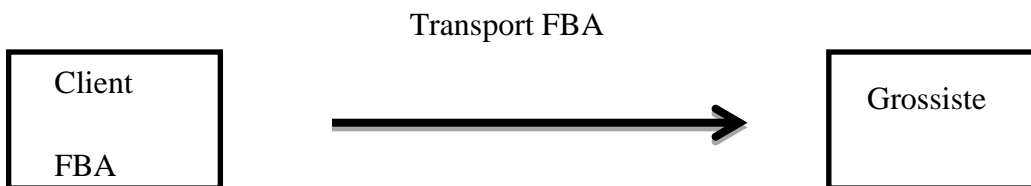
Figure n°3.7 : Le circuit de distribution boisson gazeuse.



Source : Réaliser par nos à partir d'une enquête au niveau de personnel de l'entreprise.

Commentaire : Le réseau de distribution de boisson gazeuse est divisé par deux circuits parce que la demande de produit boisson gazeuse est très forte.

Figure n°3.8 : Le circuit de la distribution des autres produits.



Source : Réaliser par nos à partir de l'enquête personnel.

Commentaire : Le réseau de distribution des autres clients ne tiens pas le stockage de leurs produits chez FBA.

2-3-2 Les différents clients chez FBA.

Chaque parc est destiné à une clientèle précise.

❖ Parc Alger

- Hamoud boualem (boisson)
- Groupe Hassnaoui (produit de construction)
- Kasam.
- Labelle.

- Rouïba (jus)
- Total
- El Hayat.
- RAT Renault.
- ❖ **Parc Oran**
- Hamoud boualem (boisson).
- Total.
- Afia.
- Sim
- SBOA (boisson coca cola).
- Sati machaine.
- Unilever.

- ❖ **Parc Skikda**
- SBC (boisson coca cola)
- ❖ **Parc Akbou**
- Toudja.
- Labelle Bejaia
- ❖ **Parc Bordj BBA**
- La Farge ciment (sac et vrac).

Le tableau ci-dessous présente les clients principaux de la société FLECHE BLEUE ALGERIENNE et le nombre des rotations mensuelles.

Tableau n°3.5 : Les clients principaux chez FBA et le nombre des rotations mensuelles janvier/ février 2022.

Client	Nombre de rotation janvier	Nombre de rotation février
SBOA	265	364
DH	180	169

SBC	513	483
La Farge Msila	615	803
Total	90	102
Unilever	50	30
La Farge Oran	447	470
Labelle	250	280
Kasam	150	180

Source : Doucement interne de l'entreprise.

A partir de ce tableau, nous constatons que le nombre de rotations mensuelles est différent selon les clients et la société FLECHE BLEUE ALGERIENNE montre que le client principal est celui qui a plus de rotation.

3-4 La démarche qualité chez FBA :

Les exigences de la société la FLECHE BLEUE ALGERIENNE impose dans sa démarche qualité : la satisfaction des besoins de ses clients et la livraison intacte de leurs marchandises.

La société la FLECHE BLEUE ALGERIENNE élabore des indicateurs qui lui permettent de mesurer et d'améliorer la qualité du service rendu.

✓ **Indicateurs de qualité sur les véhicules :**

L'équipement du véhicule, l'âge, la signalétique, l'entretien général.

✓ **Indicateurs de qualité sur le transport :**

Tenue vestimentaire, badge, règles de conduite, présence.

✓ **Indicateurs de qualité sur le service rendu au client.**

Respect des horaires de livraison, maintiens de la qualité du produit à la livraison, comportement des chauffeurs.

Ces indicateurs sont régulièrement optimisés pour disposer de tableaux de bord performants.

La présence de la FLECHE BLEUE ALGERIENNE sur l'ensemble du territoire national lui permet d'avoir une bonne réactivité, en apportant pour chaque client une solution de transport en amont et en aval.

La société la FLECHE BLEUE ALGERIENNE a adopté une forme d'organisation qui vise à améliorer ses performances pour mieux satisfaire ses clients.

Cet objectif exige des services d'une qualité irréprochable, mais aussi une grande maîtrise des couts et une gestion raisonnée des hommes et des équipements.

Section 03 : Présentation du guide d'entretien et analyse des résultats

Introduction :

Dans cette section nous allons présenter le guide entretien et l'analyse des résultats au sien FBA (parc CORSO).

3-1 La méthode de recherche :

L'objectif de cette recherche est de trouve la solution des problèmes en hors de l'acheminement des marchandises pour l'optimisation de réseau de distribution des boissons gazeuses au sein de LA FLECHE BLEUE ALGERIENNE, et afin de définir notre problème de recherche nous avons effectué une étude qualitative (entretien semi-directif) au sien FBA. Cet entretien a été réalisé avec trois personnes (responsable logistique, programmeur et responsable de service facturation).

3-2 Définir le problème :

Pour arriver à définir notre problème nous avons utilisé la méthode « QQQQCP » cette méthode basée sur un questionnement systématique, et pour résumer cette méthode nous allons la présenter dans le tableau suivant :

Tableau n°3.6 : Représentation de la méthode **QOCP**

Données d'entrée	<ul style="list-style-type: none"> ✓ Comment aider les logisticiens (programmeur des commandes) à optimiser le réseau de distribution pendant l'acheminement des marchandises. ✓ Comment aider les logisticiens et les chauffeurs à éviter les erreurs lors de transport des marchandises. ✓ Comment aider les programmeurs des commandes à minimiser les coûts de transport.
Qui est concerné par le problème ?	<ul style="list-style-type: none"> ✓ Les logisticiens (programmeur des commandes). ✓ Les clients. ✓ Les chauffeurs. ✓ La société FBA.
C'est quoi le problème ?	<ul style="list-style-type: none"> ✓ Les erreurs faites par les logisticiens et les chauffeurs. ✓ Minimiser les coûts de transport. ✓ Non-respect de délais.
Où apparaît le problème ?	<ul style="list-style-type: none"> ✓ Entrepôts. ✓ La zone de programmation (services logistique à corso).
Quand apparaît le problème ?	<ul style="list-style-type: none"> ✓ Hors de la programmation des commandes. ✓ Hors de transport des marchandises.
Comment mesurer le problème ?	<ul style="list-style-type: none"> ✓ Les réclamations des clients. ✓ Les résultats trouvés dans l'étude des erreurs pendant le transport de marchandises.
Pourquoi résoudre ce problème ?	<ul style="list-style-type: none"> ✓ Augmenter le chiffre d'affaires. ✓ Eviter les réclamations des clients. ✓ Minimiser les coûts de transport.
Données de sortie	<ul style="list-style-type: none"> ✓ Réduire le taux d'erreur dans le transport des marchandises. ✓ Optimisation des réseaux de distribution.

Source : réaliser par nous-même.

3-3 Présentation du guide d'entretien :

Notre guide d'entretien est décomposé en trois parties : La fonction logistique, la fonction Transport et la fonction Facturation.

3-4 Analyse des résultats de l'entretien :

Axe 01 : Fonction logistique

Analyse de l'entretien interne avec le responsable logistique.

1) Quelle est la mission principale de FBA ?

Réponse : « *La mission principale de LA FLECHE BLEUE ALGERIENE est le transport, stockage et logistique.* »

Tableau n°3.7 : représentation de la mission principale chez FBA

Type de mission	L'analyse de la mission
Transport	Le transport car ils sont des prestataires des camions de transport des marchandises.
Stockage	Le stockage car on trouve à FBA des entrepôts bien équipés pour le stockage et l'entreposage de la marchandise.
Logistique	La logistique car pour gérer le transport et l'entreposage, il faut utiliser la nation de la logistique pour optimiser ces coûts.

Source : Résultat de l'entretien.

D'après le tableau ci-dessus, nous remarquons que la mission principale de la FBA est le transport, stockage et la logistique.

2) Quel est le rôle du transport routier des marchandises dans l'optimisation des réseaux de distribution au sein de FBA ?

Réponse : *une bonne gestion de transport routier à partir de chargement des marchandises jusqu'au déchargement permette d'optimiser le réseau de distribution au sein FBA.*

- ✓ *Le respect des règles et des normes du transport routier pendant l'acheminement des marchandises permet d'optimiser le réseau de distribution au sein FBA.*

3) Quelle est la place de FBA dans le transport routier en Algérie ?

Réponse : *la société la FLECHE BLEUE ALGERIENE est le leader dans le transport des marchandises en Algérien.*

4) Quelle est l'importance du transport au sein de FBA ?

Réponse : *l'importance du transport des marchandises au sien FBA est d'atteindre les exigences des clients.*

5) Quels sont les problèmes rencontrés par FBA lors de la livraison ?

Réponse : *on peut résumer les différents problèmes lors de l'acheminaiement des marchandises dans le tableau suivante :*

Tableau n.3 °8 : Représentation des problèmes en dehors de la livraison.

Problème	Effet	Cause	Solution	Nombre de problème par an 2021
Manque des produits	Non satisfaction des clients.	-Chauffeur	-Déduction (salaire de chauffeur).	2
		-Agression	-L'assurance qui prend en charge.	3
Erreurs de déchargement	Non satisfaction des clients.	-Chauffeur	-Sanction de chauffeur.	3
		-Client (erreurs sur la facture)	-Formation de chauffeur. -Sanction de la fonction interne chez le client.	2
Erreurs de chargement	Non satisfaction des clients.	-Dépôt chez FBA (quantité / nature de	-Formation magasins. - inventaire journalier -sanction de la fonction interne de	5

Chapitre 03 : Impact du transport routier des boissons gazeuses sur l'optimisation des réseaux de distribution au sien FBA.

		produits). - Commercial clients (quantité / nature de produit.	client.	6
Retard de livraison	Non satisfactions des clients.	En panne	Dépannage de transport	10

Source : Résultat de l'entretien.

A partir de ce tableau, nous remarquons que la société FBA a toujours trouvé les solutions en dehors de transport de la marchandise.

6) Quelle est l'importance du respect des délais de livraison dans l'optimisation des réseaux de distribution ?

Réponse :

L'importance du respect de délais de livraison dans l'optimisation des réseaux de distribution chez FBA est d'atteindre ; (annexe 05).

- ✓ *L'exigence des clients.*
- ✓ *La livraison dans le délai.*
- ✓ *La satisfaction des commandes.*

7) Quelles sont les opérations effectuées pour optimiser le réseau de distribution ?

Réponse : *-centraliser la logistique au temps réel pour faciliter et atteindre les exigences des clients.*

- ✓ *Travaille avec la méthode boucle ferme c'est à dire les camions ne restent jamais vide pour un objectif moins des camions égale plusieurs rotation.*
- ✓ *Utiliser les logiciels modernes pendant l'acheminement comme GPS pour optimiser le réseau de distribution.*
- ✓ *La localisation des entrepôts (est, West, centre).*

Axe 02 : Fonction transport

Analyse de l'entretien interne avec le programmeur des commandes.

1) Comment organisé l'acheminement de plusieurs rotations en même temps ?

Réponse : *la société FLECHE BLEUE ALGERIENE organise plusieurs rotations en même temps Parce que suivre la logistique au temps même et le contacte directe avec les clients (la logistique centraliser.*

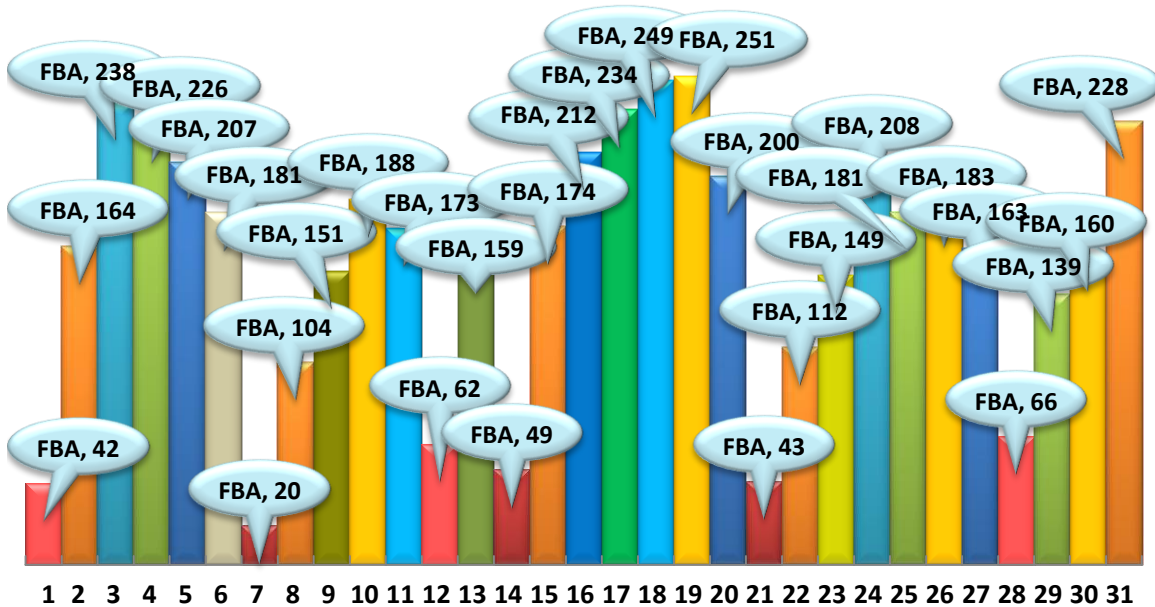
Tableau n°3.9 : Représentation du nombre des commandes au mois de janvier.

janvier	Nombre des commandes		
1	42	16	212
2	146	17	234
3	238	18	249
4	226	19	251
5	207	20	200
6	181	21	43
7	151	22	112
8	20	23	149
9	104	24	181
10	188	25	208
11	173	26	183
12	62	27	165
13	159	28	66
14	49	29	139
15	174	30	160
		31	228

Source : Réaliser par nos à partir de doucement interne de l'entreprise.

Le tableau suivant représente le nombre des commandes au mois de janvier de la FLECHE BLEUE ALGERIENNE. Nous remarquons que la société FBA fait plusieurs commandes par jour à différents clients pour des différentes destinations.

Figure n°3.8 : Réalisation le nombre des commandes au mois de janvier.



Source : Réaliser par nos à partir de doucement interne de l'entreprise.

Commentaire : nous remarquons que la société la FLECHE BLEUE ALGERIENNE organise plusieurs commandes à la fois.

2) Quels sont les types de circuits de distribution au sein de FBA ?

Réponse : on a deux types :

- ✓ L'usine vers grossiste.
- ✓ Entrepôts vers grossiste.

3) Quelles sont les stratégies de distribution adoptées par FBA ?

Réponse : la stratégie de distribution adoptée par FBA est :

- ✓ Distribution au niveau national.

EST : Skikda, Constantine, Annaba, Stif.

WEST: Oran, Mostaganem, Relizane, Tlemcen. Sidi Bel Abbès.

CENTRE : Alger, Boumredes Blida Tizi Ouzou Bouira Bejaia Ain Defla Chelf Tipaza.

✓ *Distribution au niveau international (Libye, Tunisie).*

4) Quelles sont les diverses réclamations des clients que FBA reçoit en dehors de la livraison ?

Réponse : *les réclamations des clients en dehors de la livraison sont :*

- ✓ *Retard de livraison.*
- ✓ *Manque des bons de livraisons.*
- ✓ *Erreur de tarif.*
- ✓ *Erreur de destination.*

5) FBA fait-elle appel à la logistique inverse ? Si oui, comment la gère-t-elle ?

Réponse : *oui la société la FLECHE BLEUE ALGERIENNE fait appel à la logistique inverse sur tous les produits boissons gazeuses, nous avons résumé les différents retours dans le tableau suivant :*

Tableau n.3°10 : les types des retours chez FBA.

Type des retours	A cause de	Solution	Pourcentage par an
Produits cassé (boisson gazeuse).	Chauffeur (plus de vitesse).	Déduction à partir de salaire de chauffeur.	5 %
Erreurs de chargement (nature de produits).	Client	Remboursement de client.	10%
Produit non conforme (avarie).	Clients (Date de péremption/ produits endommagé.	Remboursement de client	30%

Source : Résultat de l'entretien

A partir de cette représentation, nous constatons que la société FBA gère tous les retours des marchandises.

5) Quels sont les outils et, moyens que FBA utilise pour le suivi des marchandises pendant l'acheminement ?

Réponse : *la plateforme géolocalisation, GPS, téléphone. (Annexe 04)*

6) Comment FBA reçoit les commandes ?

Réponse : *le client envoie un programme de chargement par email (annexe 03).*

Axe 03 : Fonction facturation.

Analyse de l'entretien interne avec le responsable de facturation.

1) Quelle est la mission principale du service facturation ?

Réponse : *recupérer les bons de livraison, établir des facteurs conformes.*

2) Quels sont les outils de facturation ?

Réponse : *logiciel sage, Excel, téléphone.*

3) Quelles sont les raisons qui font qu'une facture n'est pas conforme ?

Réponse : *manque de cachets, faux de destination, erreur de tarif (+) / (-).*

4) Quelles sont les solutions adoptées lors du rejet de la facture ?

Réponse : *envoie la facture au client pour la cacheter, corriger le tarif.*

5) Quelle est la méthode de facturation utilisée ?

Réponse : *la première étape de facturation est la récupération des bons des livraisons après leur vérification (cachets, nom du client, date, heure, destination), ensuite la réparation des bons selon les clients.*

La deuxième étape est l'établissement prés facturation qui s'appelle planning centralisé qui consiste tous information de la commandes (nom de client, destination, nom de chauffeur, numéro de camion, départ de chargement, d'arrive, date, heure, kilométrage).

La dernière étape est la comparaison entre les bons récupères et l'état d'établissement pour un objectif d'égalité entre le nombre de rotation et le nombre de bon récupéré.

3-5 Synthèse de l'entretien :

D'après les résultats de l'analyse on peut synthétiser les résultats comme suit :

- ✓ La mission principale de la société la FLECHE BLEUE ALGERIENNE est le transport, la logistique et stockage.
- ✓ Toutes les activités de la société FBA font appel au service logistique.
- ✓ L'objectif principal de l'entreprise est l'optimisation du réseau de distribution et la satisfaction des exigences des clients.
- ✓ Les raisons des problèmes de transport des marchandises sont (programmeur des commandes, chauffeurs, client, accident, météo...)
- ✓ D'après notre étude, nous constatons que la société FBA trouve la solution de tous problèmes.
- ✓ D'après notre étude, nous constatons que la société FBA effectué plus de 100 rotation par jour à différent clients pour des différentes destinations.
- ✓ La société FAB détient plus de 450 véhicules de différent type.
- ✓ La localisation des entrepôts au niveau national permet d'optimiser le réseau de distribution de la FLECHE BLEUE ALGERIENNE.
- ✓ La société FBA assure le respect des conditions du transport des marchandises (délais, coûts, quantité).
- ✓ La société la FLECHE BLEUE ALGERIENNE est le leader du transport des marchandises en Algérie.

3-6 Recommandations :

D'après notre étude, nous avons formulé quelques suggestions :

- ✓ L'achat des nouveaux camions
- ✓ Utiliser le WMS dans toutes les plateformes logistiques

Chapitre 03 : Impact du transport routier des boissons gazeuses sur l'optimisation des réseaux de distribution au sien FBA.

Nous souhaitons que ces recommandations puissent apporter des meilleurs éclaircissements pour améliorer la performance dans cette entreprise.

Conclusion du chapitre :

L'objectif de ce chapitre est d'analyser le rôle du transport routier des boissons gazeuses dans l'optimisation des réseaux de distribution chez FBA, et de trouver la solution des problèmes en dehors de l'acheminement des marchandises.

On peut dire que la société la FLECHE BLEUE ALGERIENNE est le meilleur prestataire logistique au niveau national.



Conclusion générale

Conclusion générale

Notre objectif principal est d'analyser le rôle du transport routier des marchandises dans l'optimisation du réseau de distribution. En d'autres termes, c'est de voir comment le transport routier des marchandises à FLECHE BLEAUE ALGERIENNE arrive à optimiser son réseau de distribution.

A partir de mon stage pratique effectué, on peut constater que la FLECHE BLEUE ALGERIENNE :

- ✓ Donne une grande importance à la gestion du transport routier des marchandises (coût, délais, sécurité).du lieu de chargement jusqu'au lieu de déchargement.
- ✓ Le lieu de stockage des marchandises et la localisation des entrepôts au territoire national (est, centre West) permettent d'optimiser le réseau de distribution.
- ✓ Le réseau de distribution au sein la FLECHE BLEUE ALGERIENNE est très performant grâce à la bonne géolocalisation.

Ainsi, on a pu évaluer les hypothèses grâce à l'étude menée :

Hypothèse 01 : « la bonne gestion de transport routier en entreprise améliore et optimise les réseaux de distribution pour augmenter le CA » est une hypothèse confirmée du fait que nous avons constaté, à travers l'enquête, qu'effectivement la bonne gestion du transport routier permette d'optimiser le réseau de distribution et augmenter la chiffre d'affaire.

Hypothèse 02 : « Un bon emplacement des entrepôts optimise le réseau de distribution. » Est une hypothèse confirmée que nous avons démontrée lors des résultats grâce à la localisation des entrepôts au territoire national.

Hypothèse 03 : « le respect des délais permet d'éviter les encombrements dans les zones de chargement et déchargement. » Est une hypothèse confirmée. Du fait que la preuve est le nombre de rotation (chargement et déchargement) par jour qui est élevé et sans problème.

On peut déduire qu'il existe une relation complémentaire entre les trois concepts de base de notre étude (la logistique, la distribution et le transport routier),

Pour conclure, le respect des délais et les conditions de transport et la sécurité sont des indices de la bonne gestion d'acheminement des marchandises et pour avoir un réseau de distribution optimal l'entreprise doit respecter les 6 B (bons produit, bonne quantité, bonne condition, bon endroit, bon moment).

Le transport routier des marchandises est une activité économique très importante pour le bon fonctionnement.

De même, la logistique est un domaine très vaste qui reste ouvert à d'autres axes de recherche, afin d'approfondir les études dans ce sujet, nous proposons de mener des recherches dans quelques sujets qui sont :

- L'évaluation de la satisfaction client d'un prestataire logistique
- L'externalisation du transport routier
- Le rôle de la logistique dans la performance de l'entreprise

Bibliographique

❖ **Ouvrage :**

- ✓ ACQUES LAMBIN (J) « marketing stratégique et opérationnelle », 7e édition, DUNOD, paris, 2008.
- ✓ AMODEO (L), YALAOU (F) : « logistique interne, entreposage et manutention » édition, 2012.
- ✓ AUDIGIER (G) « marketing et action commercial », 5eme édition, DNOUD, 2010.
- ✓ BARCZY. RA.EVARD. « LA DISTRIBUTION », édition Armand Colin ; Paris, 2005.
- ✓ BELOTTI (J), « transport international de marchandise », édition 4e, Vuibert, paris, 2012. DELCOURT (S), PERROT (E) « comment décarboner le transport routier en France ? », édition french, 2021.
- ✓ CHABOT (C), STEPAN (R) : commerce-distribution force de vente, édition la documentation française paris, 1997.
- ✓ CHOKROUN (M) « les dynamiques de succès de la distribution », édition DUNOD, paris, 2012.
- ✓ GERARD (C), ANDRE (F), GUY (B), « management de la distribution », 2e édition, DUNOD, 2006.
- ✓ HOHMANN Christian ; Les évolutions de la fonction logistique ; v 12 Avril 2006, (PDF). MEDAN (P), GRATACAP (A), « la logistique et supply chaine management», édition, DUNOD, 2008.
- ✓ KOTELER (P), DUBOIS (B) « marketing management “, Pearson éducation France, 2009.
- ✓ KOTELER(P), DUBOIS (B), MANCEAU (D), « marketing management », 14ème édition, Pearson, Education, France, 2012.
- ✓ LAURENT (G) CHRISTIAN (T), « processus et méthodes logistiques Supply Chain management », 2e édition, AFNOR, 2013.
- ✓ LE MOIGNE (R), « supply chaine management, achat, production, logistique, transport, vente », 2 éditions, DUNOD, paris.
- ✓ LEMOIGNE Rémy, « Supply Chain management », DUNOD, Paris, 2013.

-
- ✓ LYONNET (B), et SENKEL (M), « la logistique », édition, DUNOD, 2015, paris.
 - ✓ LYONNET (B), SENKEL (MP), CLAMRNS (S), « supply chain management», edition, DUNOD, Paris, 2019.
 - ✓ THIERRY(R.), « optimisez votre chaine logistique » édition, livre à vivre afnor, 2015.
 - ✓ YVES (P), MICHEL (F), « logistique production distribution soutien » 5 édition, paris, 2005.

❖ **Travaux universitaires :**

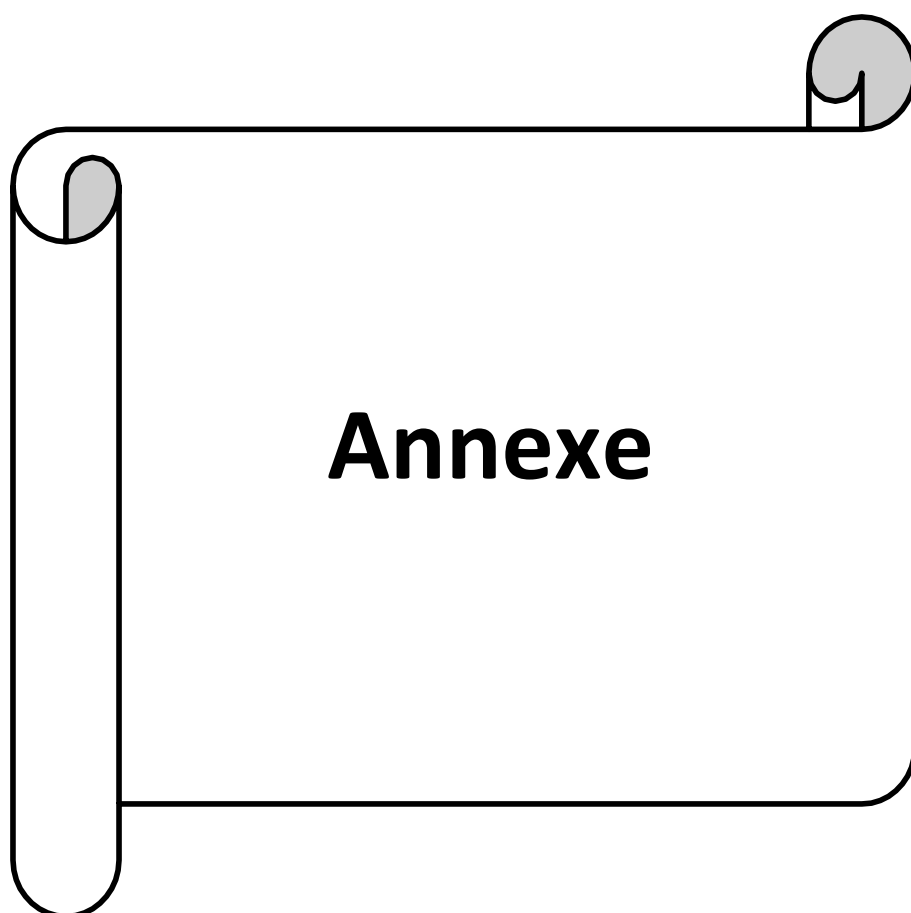
- ✓ ARAB (Tinhinane), ACHIR (Dihia) : Analyse de La politique de distribution cas : SOCOTHYD, Mémoire de fin de cycle, Option : management et marketing. DEPARTEMENT DES SCIENCES COMMERCIALES, UNIVERSITE MOULOUD MAMMERI DE TIZI-OUZOU, 2019.
- ✓ DE WOLF (Daniel) « introduction à la logistique, licence SESA 3, option commerce et gestion, université du littoral coted'opie Dunkerque septembre 2006».
- ✓ GUERROUDJ (Rahim) et (MAZOUZI) Salem : Le transport routier de marchandises dans la chaine Logistique Cas de l'entreprise Bejaia Logistique, Mémoire de fin de Cycle Pour l'obtention du diplôme de Master en Sciences Commerciales, Université Abderrahmane Mira De Bejaia .2018.
- ✓ MAOUCHI (Djafer), OUARAS (Djahid) : Le rôle et l'importance du transport routier de marchandise dans le développement de la chaine logistique : cas Bejaia Logistique, Mémoire de Master en Sciences Commerciales, Option : Logistique et Distribution, UNIVERSITE ABDERRAHMANE MIRA DE BEJAIA, 2017, p35
- ✓ MOUDJEB (Sihem), MOUHOUS (Souhila) : Le transport routier de marchandises, et la chaine logistique à Bejaia : Mémoire de fin de cycle du diplôme de Master en Sciences Economiques, Option : Economie industrielle, Université Abderrahmane Mira de Bejaia, 2017.
- ✓ YAMANI (Abderrezzak) : le merchandising dans la grande distribution en Algérie, mémoire fin 'étude, option marketing et management des entreprises, département des sciences commerciales, université mouloud Mammeri de Tizi-Ouzou, 2014.

❖ Webographie :

- ✓ <https://www.simcore.fr/gestion-de-flux/flux-logistiques> consulté le 05/05/2022 à 21h10
- ✓ <http://www.metiers-shs.net/specificite-secteur-transport-logistique-a91> consulté le 05/05/2022 à 21h50.
- ✓ http://www.researchgat.net/figure/la-chaine-logistique-GALASSO-2007-council-of-supply-chain-managemnet-5-conseve-fig2_320181416 , Consulté le 06/05/2022 à 17h00.
- ✓ <https://www.economie.gouv.fr/facileco/fonction-production> , consulté le 10/05/2022 à 14h52
- ✓ <https://www.gefco.net/fr/glossaire/definition/transport-routier> consulté le 08/05/2022 à 17h23.
- ✓ https://www.logistiqueconseil.org/articles/transport-routier/parcautomobile.htm#lespace_geographique . Consulté le 08/05/20 à 23h29.
- ✓ <http://www.faq-logistique.com/couts-transport-routier.htm> Consulté le 09/05/2022 à 18h22.
- ✓ <https://tranvolando.com/fr/avantages-et-inconv%C3%A9nients-du-transport-routier> , Consulté le 09/05/2022 à 22h59
- ✓ <https://fr.scribd.com> consulté le 15/05/2022.
- ✓ <https://www.superprof.fr/ressourfes/developpement-personnel/communication/supports-com1/resume-com1/termes-mise-en-vente-entreprise.html> consulté le 15/05/2022 à 23 h13.
- ✓ <https://www.eurodecision.com/offres/optimisation-logistique-et-supply-chain/optimisation> consulté le 21/05/2022 à 00h51.

Cours :

- ✓ DIALLO, (Karifa) « supply chain management », Ingénieur-Spécialiste en Transport/Logistique.
- ✓ LOBNA KARRAY Ep. KALLEL, notes de cours : La Logistique de Distribution à Ecole Supérieure de Technologie et d'Informatique De Tunis, 2015.



Annexe

Liste des annexes

N°	Intitulé
01	Guide entretien
02	Types des véhicules
03	Bon des commandes S.B.O.A 10/03/2022
04	Géolocalisation (Globo-platinum).
05	Tableau de bord qualité 2021

Annexe 01 : Guide d'entretien

Axe 01 : Fonction logistique

- 1) Quelle est la mission principale de FBA ?
- 2) Quel est le rôle du transport routier des marchandises dans l'optimisation des réseaux de distribution au sein de FBA ?
- 3) Quelle est la place de FBA dans le transport routier en Algérie ?
- 4) Quelle est l'importance du transport au sein de FBA ?
- 5) Quels sont les problèmes rencontrés par FBA lors de la livraison ?
- 6) Quelle est l'importance du respect des délais de livraison dans l'optimisation des réseaux de distribution ?
- 7) Quelles sont les opérations effectuées pour optimiser le réseau de distribution ?

Axe 02 : Fonction transport

- 1) Comment organise l'acheminement plusieurs flotte (rotation) au même temps ?
- 2) Quel sont les types de circuit de distribution au sien FBA ?
- 3) Quelles sont les stratégies de distribution adoptée par FBA ?
- 4) Quelles sont les réclamations des clients que FBA rencontre hors la livraison ?
- 5) Est-ce-que FBA applique la logistique inverse ? SI oui comme gère son retour ?
- 6) Quel sont les outils, moyens que FBA utilise pour suivi les marchandises pendant l'acheminement ?
- 7) Comment FBA reçoit les commandes ?

Axe 03 : Fonction facturation

- 1) Quelle est la mission principale du service facturation ?
- 2) Quels sont les outils de facturation ?
- 3) Quelles sont les raisons qui font qu'une facture n'est pas conforme ?
- 4) Quelles sont les solutions adoptées lors du rejet de la facture ?
- 5) Quelle est la méthode de facturation utilisée ?

Annexe 02 : les types de transport



Annexe 03 : Bon des commandes S.B.O.A 10/03/2022

Nouveau message

← ☰ 📧 📎 🗑️ 🔄 📧 📧 ⋮

1 sur un grand nombre < >

Besoins Semis pour Livraisons du 12-03-2022 **Exames** > Boîte de réception X

Slimane NOUGAL sam, 12 mars 16:05 (il y a 22 heures) ☆ ↶ ⋮
À Walid, msi, Djalil, logerique03@fba-dz.com, Kaddour, logerique02@fba-dz.com, Djamilia, Mohamed, Ridha, Mohamed, lemrabec, Mehdi, Farid, Amel, abdelhakimkarat@gmail.com, Rabah, Slimani, Hamd, Maamar

🌐 anglais • > français • Traduire le message Désactiver pour : anglais X

Bonjour ;

Ci-joint la table des commandes S.B.O.A 12/03/2022.

Cdt.

Discussions +

Espaces +

⏏

Aucun espace pour le moment
rien ou rechercher un espace

Visioconférences

🗨 Nouvelle réunion

📅 Mes réunions

LISTE DES COMMANDES A CHARGEES

Annexe 04 : Géolocalisation (Globo-platinum).

20/03/2022 08:31 Globo-Platinum

Carte Rapports Magnétoscope P l o t i n u m Fba Logistique Globo-Platinum

122 49 81 115 10 58 4 4 /443

Catégories zone danger Libellé 0 Zones AUCUN TONS

Catégories poi Libellé 0 Pois Véhicule : 1

Etats

Roulage 122/443 - 20/03/22 08:4

	20/03/22 08:42:00	014.ABS	27.8km/h	9	L			00h 00mr
	20/03/22 08:41:52	263.SKI	53.6km/h	9	L	EM	EM	00h 00mr
	20/03/22 08:42:24	290.ORN	59.1km/h	8	L	EM	EM	00h 00mr
	bat 20/03/22 08:38:31	294.Alg.Liv	66.4km/h	9	L	EM	EM	00h 01mr
	20/03/22 08:42:12	297.ORN	84km/h	10	L	EM	EM	00h 00mr
	bat 20/03/22 08:41:50	299.Alg.Liv	79.3km/h	10	L	EM	EM	00h 00mr
	bat 20/03/22 08:41:07	316.Oran.Liv	50.6km/h	10	L	EM	EM	00h 01mr
	bat 20/03/22 08:41:42	318.Akb.Liv	43.3km/h	7	L	EM	EM	00h 01mr
	bat 20/03/22 08:41:00	322.Oran	63.6km/h	10	L	EM	EM	00h 01mr
	bat 20/03/22 08:41:52	324.Alg.Liv	11.1km/h	10	L	EM	EM	00h 00mr
	20/03/22 08:42:03	326.Alg.Liv	30.7km/h	9	L	EM	EM	00h 00mr
	20/03/22 08:30:53	337.Alg.Liv	36.7km/h	9	L			00h 11mr
	bat 20/03/22 08:41:56	340.ALG	7.4km/h	9	L	EM	EM	00h 00mr
	bat 20/03/22 08:41:20	346.TT.Liv	68.4km/h	9	L	EM	EM	00h 01mr
	bat 20/03/22 08:41:46	381.Alg	76.8km/h	9	L	EM	EM	00h 01mr
	bat 20/03/22 08:42:22	394.Alg.Liv	74.5km/h	10	L	EM	EM	00h 00mr
	bat 20/03/22 08:40:34	396.Alg.Liv	72.5km/h	9	L	EM	EM	00h 02mr
	20/03/22 08:30:31	400.Alg.Liv	76.5km/h	9	L			00h 12mr
	bat 20/03/22 08:41:42	403.Oran.Liv	80.8km/h	10	L	EM	EM	00h 01mr
	20/03/22 08:31:04	404.Alg.Liv	68km/h	9	L			00h 11mr
	20/03/22 08:41:01	406.Alg.Liv	13.4km/h	10	L	EM	EM	00h 01mr
	bat 20/03/22 08:35:26	407.Alg.Liv	30.9km/h	5	L	EM	EM	00h 07mr
	20/03/22 08:40:49	450.Oran.Liv	73.4km/h	8	L	EM	EM	00h 01mr
	bat 20/03/22 08:40:53	455.Oran.Liv	23.9km/h	9	L	EM	EM	00h 01mr
	bat 20/03/22 08:41:06	459.Alg.Liv	53.9km/h	10	L	EM	EM	00h 01mr
	bat 20/03/22 08:42:20	461.BBA.Liv	84.4km/h	9	L	EM	EM	00h 00mr
	bat 20/03/22 08:41:01	474.Alg.Liv	71.7km/h	10	L	EM	EM	00h 01mr
	bat 20/03/22 08:41:48	475.TT	44.9km/h	9	L	EM	EM	00h 00mr
	bat 20/03/22 08:41:44	476.Alg.Liv	77.4km/h	10	L	EM	EM	00h 01mr
	bat 20/03/22 08:41:15	477.Ski.Liv	62.7km/h	9	L	EM	EM	00h 03mr
	20/03/22 08:41:51	485.Ski.Liv	77.5km/h	10	L	EM	EM	00h 00mr
	bat 20/03/22 08:41:59	490.Oran.Liv	88km/h	9	L	EM	EM	00h 00mr
	20/03/22 08:41:05	497.Ski.Liv	11.4km/h	8	L	EM	EM	00h 01mr

www.platinumdz.globo-afrique.com/plat/index.globo 1/1

Annexe 05 : Tableau de bord qualité 2021



Tableau de Bord qualité Année 2021
 COMMUNAUTÉ D'AGGLOMERATION 2021

Ce tableau de bord est établi en complémentarité et complémentarité qualité au plan local et à des fins internes et est communiqué aux services de la communauté d'agglomération.

Objectif	Indicateur	Formule de calcul	Mois	Résultat	Objectifs 0-6	Observation	
Mettre à jour la programmation des commandes de travaux et de services conformément aux budgets affectés	Objectif 0-6000 Taux d'exécution des commandes	Nombre de commandes réalisées/nombre de commandes reçues à l'AMM	Janvier	100,00%	100,00%	0,00%	aucune commande passée à l'AMM
			Février	100,00%	100,00%	0,00%	
			Mars	100,00%	100,00%	0,00%	
			Avril	100,00%	100,00%	0,00%	
			Mai	100,00%	100,00%	0,00%	
			Juin	100,00%	100,00%	0,00%	
			Juillet	100,00%	100,00%	0,00%	
			Août	100,00%	100,00%	0,00%	
			Septembre	100,00%	100,00%	0,00%	
			Octobre	100,00%	100,00%	0,00%	
			Novembre	100,00%	100,00%	0,00%	
			Décembre	100,00%	100,00%	0,00%	
Objectif 0-6000 Taux de livraison conforme	Nbr de livraisons conformes/Nbr total de livraisons à l'AMM	Janvier	100,00%	100,00%	0,00%	Taux de livraison stable et objectif atteint	
		Février	100,00%	100,00%	0,00%		
		Mars	100,00%	100,00%	0,00%		
		Avril	100,00%	100,00%	0,00%		
		Mai	100,00%	100,00%	0,00%		
		Juin	100,00%	100,00%	0,00%		
		Juillet	100,00%	100,00%	0,00%		
		Août	100,00%	100,00%	0,00%		
		Septembre	100,00%	100,00%	0,00%		
		Octobre	100,00%	100,00%	0,00%		
		Novembre	100,00%	100,00%	0,00%		
		Décembre	100,00%	100,00%	0,00%		
Objectif 0-6000 Taux de livraison dans les délais	Nombre de livraisons dans les délais/Nbr total de livraisons à l'AMM	Janvier	100,00%	100,00%	0,00%	pas de retard/taux livraison/retard de chargement chez les clients	
		Février	100,00%	100,00%	0,00%		
		Mars	100,00%	100,00%	0,00%		
		Avril	100,00%	100,00%	0,00%		
		Mai	100,00%	100,00%	0,00%		
		Juin	100,00%	100,00%	0,00%		
		Juillet	100,00%	100,00%	0,00%		
		Août	100,00%	100,00%	0,00%		
		Septembre	100,00%	100,00%	0,00%		
		Octobre	100,00%	100,00%	0,00%		
		Novembre	100,00%	100,00%	0,00%		
		Décembre	100,00%	100,00%	0,00%		
Taux d'absorption au sein de la route	Absorption au sein de la route chauffeurs/abr chauffeurs à l'AMM	Janvier	100,00%	100,00%	0,00%	taux d'absorption au sein de la route	
		Février	100,00%	100,00%	0,00%		
		Mars	100,00%	100,00%	0,00%		
		Avril	100,00%	100,00%	0,00%		
		Mai	100,00%	100,00%	0,00%		
		Juin	100,00%	100,00%	0,00%		
		Juillet	100,00%	100,00%	0,00%		
		Août	100,00%	100,00%	0,00%		
		Septembre	100,00%	100,00%	0,00%		
		Octobre	100,00%	100,00%	0,00%		
		Novembre	100,00%	100,00%	0,00%		
		Décembre	100,00%	100,00%	0,00%		

2021	2020	2019

INDICATEUR QUALITE



Annexe 05 : profil interview

Nom	Fonction	Lieu	Durée
ALOUIA Mohamed Kamel	Responsable logistique	Boumer des corso ((service logistique)	40min
ZENDJBIL Mourad	Responsable facturation	Boumer des corso ((service logistique	30min
MALKI Hamza	Logisticien programmeur	Boumer des corso ((service logistique	40min

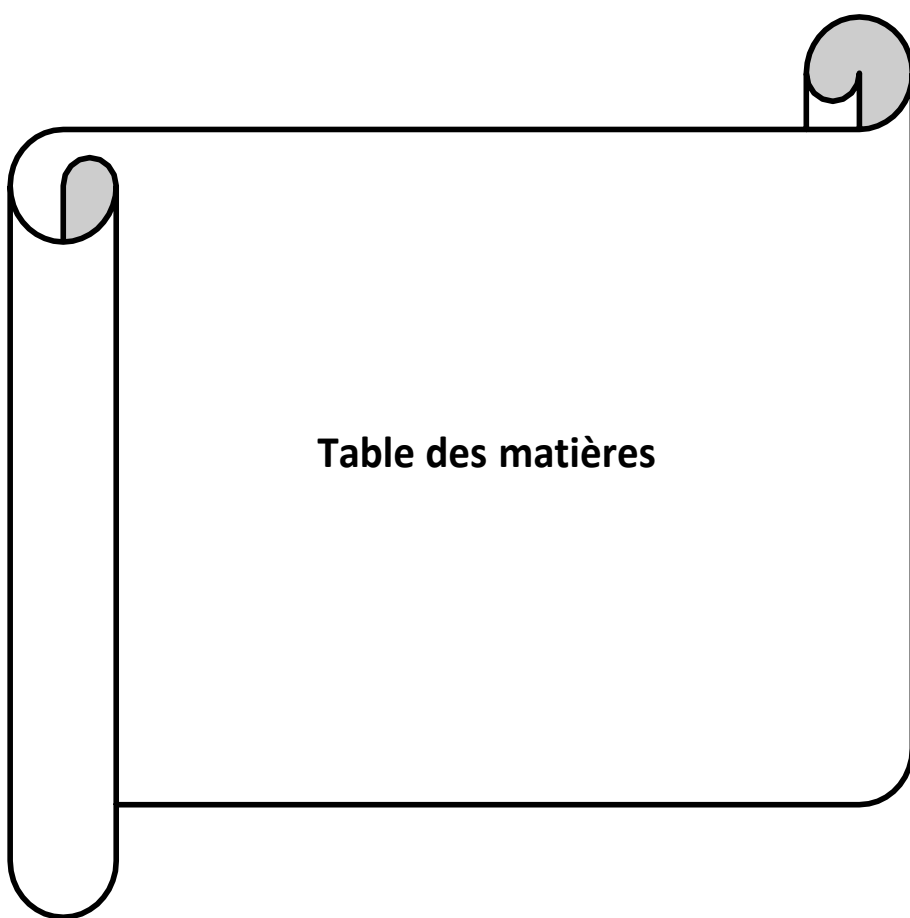


Table des matières

Résumé

Dédicaces

Remerciements

Liste des figures

Liste des tableaux

Liste des abréviations

Sommaire

Introduction générale 02.

Chapitre 01 : Généralité sur la logistique et transport routier 04

 Introduction du chapitre 05

Section 01 : généralité sur la logistique05

 1-1 Historique et origine de la logistique 05

 1-2 Evolution de la logistique... 06

 1-3 Définition de la logistique07

 1-4 Typologie de la logistique08

 1-5 Les enjeux de la logistique08

 1-6 Les différents types des flux de la logistique...09

 1-6-1 Les flux physique..... 09

 1-6-1-1 les flux physique interne..... 09

 1-6-1-2 les flux physique externe 09

 1-6-2 Les flux d'informations...10

 1-6-3 Les flux financiers...10

 1-7 Les coûts de la logistique...11

 1-8 Le rôle de la logistique dans l'entreprise..... 11

1-9	La chaîne logistique ou Supply Chain.....	12
1-9-1	Historique et définition de la chaîne logistique.....	12
1-9-2	Les métiers de la chaîne logistique.....	13
1-9-3	Les acteurs de la chaîne logistique.....	13
1-10	Les opérations de la chaîne logistique.....	14
1-10-1	Gestion des stocks.....	14
1-10-2	L'approvisionnement.....	14
1-10-3	Production.....	15
1-10-4	Transport.....	15
	Section 02 : Transport routier des marchandises.....	16
2-1	Historique.....	16
2-2	Définitions.....	16
2-3	Les spécificités du transport routier.....	16
2-4	Les types du transport routier.....	16
2-4-1	Le transport pour compte propre.....	16
2-4-2	Le transport réalisé par un transporteur.....	16
2-4-3	Le transport réalisé par un transitaire.....	17
2-5	Les grandes catégories du transport routier.....	17
2-6	Les facteurs liés au choix du transport de marchandises.....	17
2-7	Les véhicules de transport routier.....	17
2-7-1	Le camion-citerne.....	17
2-7-2	Le camion benne.....	18
2-7-3	Le camion frigo.....	18
2-7-4	Le camion plateau.....	18
2-7-5	Le camion fourgon.....	18
2-7-6	Le camion semi-remorque.....	18
2-8	Les caractéristiques des véhicules routiers.....	18
2-9	les coûts du transport routier.....	19
2-9-1	Les frais fixes.....	19
2-9-2	Les frais variables.....	19
2-10	Le mode d'acheminement.....	20

2-11	Le processus de gestion du transport routier...	21
2-12	Planifier le transport...	21
2-11-2	Préparer les ordres de transport...	21
2-11-3	Gérer la relation fournisseur...	21
2-11-4	Clôturer les ordres de transport...	21
2-11-5	Piloter la performance du transport...	21
2-12	Les avantages et inconvénients du transport routier...	21
Section 03 : La logistique du transport routier		22
3-1	La relation entre la logistique et le transport routier...	22
3-2	Les différents intervenants dans la chaîne de transport routier...	22
3-3	Les facteurs de détermination du réseau logistique de transport...	23
3-3-1	la nature des marchandises...	23
3-3-2	Les moyens de manutention...	24
3-3-3	La qualité de l'opération du transport...	24
3-3-4	Le prix du transport...	24
3-4	La réalisation du transport routier dans la logistique...	24
3-4-1	la préparation de la marchandise...	25
3-4-2	le chargement...	25
3-4-3	la prise en charge	25
3-4-4	le transport...	25
3-4-5	la distribution finale...	25
3-4-6	la responsabilité	25
3-5	Gestionnaire de parc automobile...	25
3-5-1	Gestion de parc automobile.....	26
3-5-2	Les outils d'aide à la gestion du parc	26
3-5-3	les facteurs de la gestion du parc automobile.....	26
3-6	Les objectifs du gestionnaire du parc automobile	27
3-7	Les responsabilités du gestionnaire de parc automobile.....	27
3-8	La performance du transport routier...	28
3-9	L'amélioration la performance du transport routier...	28
3-10	La place du transport routier au sien de la chaîne logistique...	29

3-11 La manutention...	29
3-11-1 La manutention dans la chaine logistique	29
3-11-2 Les grandes familles de la manutention...	30
Conclusion du chapitre	31
<u>Chapitre 02</u> : L'importance de transport routier dans l'optimisation des réseaux	
de distribution	31
Introduction du chapitre	32
<u>Section 01</u> : Notions sur la distribution.....	33
1-1 La définition...	33
1-2 Les types de distribution	34
1-3 Les différentes activités de la distribution	35
1-4 Les flux de distribution	36
1-5 Le rôle de la distribution	37
1-6 Les processus de distribution	37
1-6-1 le processus de la gestion des produits finis	37
1-6-2 les systèmes de gestion des commandes clients	37
1-6-3 la gestion des magasins	37
1-6-4 la gestion des transports	37
1-7 la gestion des opérations de préparation de la marchandise	37
1-8 Les contraintes de la distribution	38
1-8-1 les contraintes externe	38
1-8-2 les contraintes internes	38
1-9 Les fonctions de la distribution	38
1-9-1 la fonction spatiale	38
1-9-2 la fonction d'assortiment	38
1-9-3 la fonction temporelle	39
1-9-4 la fonction commerciale	39
<u>Section 02</u> : La logistique de distribution	39

2-1 La logistique de distribution.....	39
2-1-1 Les caractéristiques de la logistique de distribution	39
2-1-2 les objectifs de la logistique de distribution.....	40
2-1-3 Les enjeux de la logistique de distribution.....	40
2-1-4 Les contraintes de la logistique de distribution.....	40
2-2 Le métier du logisticien de distribution.....	40
2-3 Les activités de la logistique de distribution.....	42
2-4 L'organisation de la logistique de distribution.....	42
2-4-1 l'organisation selon la typologie des produits.....	42
2-4-2 l'organisation selon système d'exploitation.....	42
2-5 Les opérations de la logistique de distribution d'un produit	43
2-5-1 La réception.....	43
2-5-2 L'expédition.....	43
2-6 La logistique des retours	43
2-6-1 Les types des retours.....	44
2-6-2 Les activités de la logistique des retours	44
2-6-3 Les coûts de la logistique inverse.....	44
<u>Section 03 : L'optimisation du réseau de distribution.....</u>	45
3-1 Le réseau de distribution.....	45
3-2 Le canal de distribution.....	45
3-3 Le circuit de distribution.....	45
3-4 Les types de circuit de distribution.....	46
3-4-1 le circuit direct ou ultracourt.....	46
3-4-2 le circuit court.....	46
3-4-3 Le circuit long.....	47
3-5 Les critères de choix d'un réseau de distribution.....	48
3-6 L'organisation du réseau de distribution.....	49
3-7 Les contraintes liées au choix des canaux	49
3-7-1 Liées au marché –cible	50

3-7-2	Liées aux produits standardisés.....	50
3-7-2	Liées aux produits standardisés.....	50
3-7-4	Liées aux moyens financiers et techniques propres à l'entreprise.....	50
3-7-5	Liées à la nature de la concurrence.....	50
3-8	Les opérations logistiques liées au réseau de distribution.....	50
3-9	Les différentes fonctions au sien des canaux.....	52
3-9-1	Selon leur finalité.....	52
3-9-2	Les fonctions de distribution selon leurs caractéristiques génériques.....	52
3-10	Les stratégies vis-à-vis des distributeurs.....	53
3-10-1	la stratégie d'aspiration.....	53
3-10-2	la stratégie de pression.....	53
3-11	a franchise.....	53
3-11-1	les types de franchises.....	53
3-11-2	Les avantages pour le franchiseur.....	54
3-12	Les intermédiaires.....	54
3-12-2	Les critères de choix des intermédiaires.....	54
3-12-3	La motivation des intermédiaires.....	55
3-13	Les coûts de la distribution.....	56
3-14	L'optimisation du réseau de distribution.....	56
Conclusion du chapitre.....		57
Chapitre 03 : Impact du transport routier des boissons gazeuses sur l'optimisation des réseaux de distribution au sien FBA.....		58
Introduction du chapitre.....		59
Section 01 : Présentation générale de l'organisme d'accueil de FBA.....		59
1-1	Historique.....	59
1-2	Fiche signalétique de FBA.....	60
1-3	Présentation du site corso « organisme d'accueil ».....	60
1-4	L'organigramme général de la société.....	60

1 4-1 La direction générale : 60	
1-4-2 Les sous-directions 60	
1-5 Les ressources de FBA... ..	63
1-5-1 Les ressources humaines... ..	63
1-5-3 Les ressources matérielle.....	63
1-5-3 Les outils informatiques... ..	64
1-6 Les objectifs de FBA	64
<u>Section 02 : Analyse de l'activité du transport de FBA...</u>	65
2-1 Activités principales de FBA... ..	66
2-1-1 Le transport... ..	66
2-1-1-1 Au niveau national... ..	66
2-1-1-2 Au niveau international.....	68
2-1-1-3 La mission principale de chauffeur chez FBA.....	69
2-1-2 stockages... ..	69
2-1-3 Logistique... ..	71
2-1-3-1 La mission principale de responsable logistique	71
2-1-3-2 Gestion de la logistique chez FB	72
2-1-3-3 L'importance de la logistique au sien FBA... ..	72
2-1-3-4 Le processus de la logistique au sien FBA.....	73
2-2 Les activités secondaires de FBA.....	74
2-2-1 Location	74
2-2-2 solutions logistiques personnalisées... ..	74
2-3 La Distribution... ..	74
2-3-1 Circuit de distribution... ..	75
2-3-2 Les différents clients chez FBA... ..	76
3-4 La démarche qualité chez FBA... ..	78

Section 03 : Présentation du guide d'entretien et analyse des résultats	79
3-1 La méthode de recherche	79
3-2 Définir le problème... ..	79
3-3 Présentation du guide d'entretien... ..	80
3-4 Analyse des résultats de l'entretien... ..	80
3-5 Synthèse de l'entretien... ..	88
3-6 Recommandation... ..	88
Conclusion du chapitre	89

Conclusions général

Bibliographique

Annexe

Table des matières